

ARCH 07-08/07

AKTUÁLNE REALIZÁCIE

PHOENIX ZEPPELIN

KOŠICE-ŠACA

HOVORKA - MORAVČÍK - PAULÍNY

BOXY, SALÓN A IDENTITA PRE CAT

Každý, kto niekedy v detstve zbieral matchboxy alebo po nich túžil, pozná charakteristicky žlté pracovné stroje a buldozéry značky Caterpillar. Každému, kto potom videl tieto obrovské pracovné nástroje v skutočnej veľkosti, ostal v pamäti zážitok z prekvapivo monumentálnych rozmerov týchto mechanizmov.

Spoločnosť Phoenix Zeppelin na Slovensku vznikla v roku 1993. Zaoberá sa predajom, nákupom, servisom, prenájmom a finančnými službami v oblasti stavebných, cestných a poľnohospodárskych strojov, manipulačnej techniky, energetických systémov, motorov a malej stavebnej mechanizácie, hlavne Caterpillarov. Predstavuje aj dedičstvo po slávnom vizionárovi, priekopníkovi leteckej technológie a staviteľovi vzducholodí grófovi Ferdinandovi von Zeppelinovi (1838 – 1917), po ktorom pomenovaný podnik Zeppelin Luftschiffbau (a neskôr jeho nástupca Metallwerke Friedrichshafen) začal v roku 1954 vo vtedajšom západnom Nemecku s predajom a servisom strojov Caterpillar, určených na presun zemin. Spoločnosť Phoenix Zeppelin na Slovensku je výsledkom postupného prenikania nemeckej firmy najprv do Československa, potom aj na Slovensko. Všetky slovenské pobočky spoločnosti sídlili donedávna v prenajatých objektoch. Pobočka firmy v Košiciach-Šaci je prvým objektom ušitým architektmi na mieru firmy. Vyznačuje sa precíznym funkčným riešením a súčasne vytvára aj charakter a imidž spoločnosti.

Legendárne pracovné stroje v spoločnosti legendárneho mena firmy sú predávané, požičiavané a prevádzkované v logisticky dokonale prepracovaných a prísne sledovaných a dodržiavaných režimoch, s jasným cieľom minimalizácie nákladov a priestorov. Veľká časť nutných zásahov do prevádzkovaných mechanizmov, ich servis, údržba a montáž je dokonca realizovaná v teréne a samotná pobočka je tak často len logistickým centrom, servisným boxom alebo len prekládkou náhradných dielov. Zdalo by sa, že v takýchto podmienkach ani nie je potrebné riešiť architektúru a nie sú potrební ani architekti.

Je pozoruhodné, že aj v tejto situácii vznikalo funkčne dokonale prepracované architektonické riešenie v dlhodobej





ARCH 07-08/07

AKTUÁLNE REALIZÁCIE

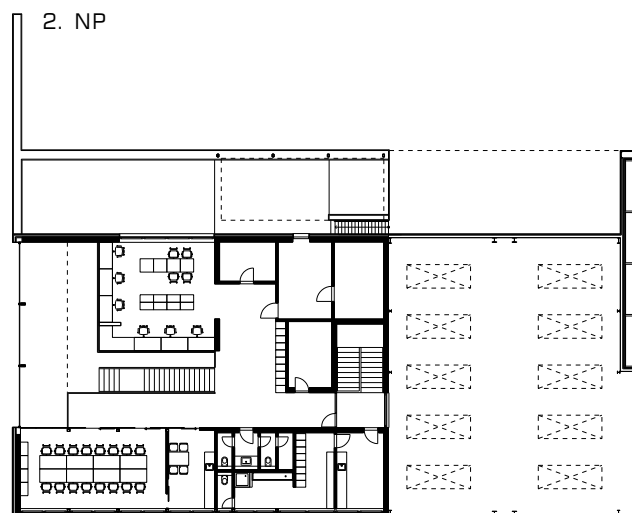
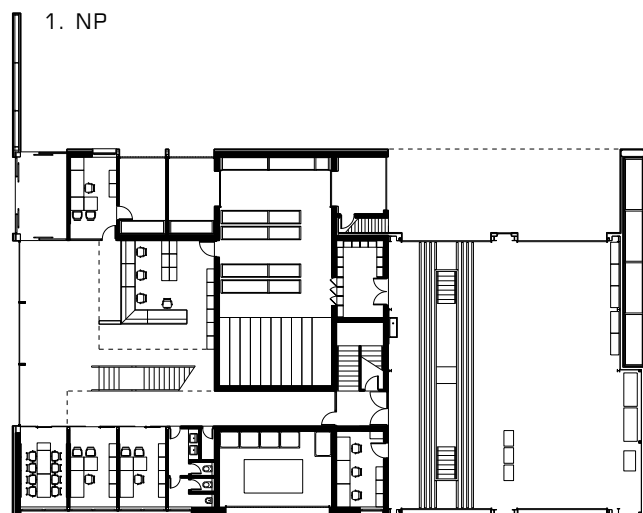


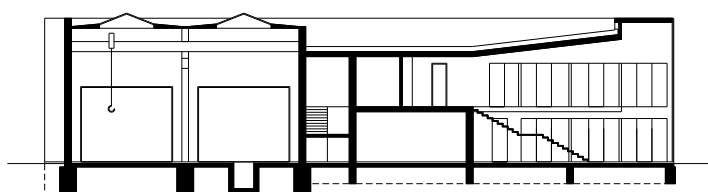
pracovnej spolupráci a zhode architektov s prevádzkovateľom objektu. Architekti hodne pracovali s počítačovými vizualizáciami, ktoré sa používali – popri výkresovej dokumentácii – aj ako podklad pri stavebnej realizácii. Pôvodné vizualizácie sa tak takmer ani nelíšia od konečného produktu – viditeľne priniesli inú kvalitu výsledného riešenia.

Zjednocujúca myšlienka architektonického konceptu je pri prvom pohľade zreteľná v celom areáli. Areál pripomína akýsi zvláštny autosalón, pri ktorom sa obrovské zariadenia nedajú vtesnať do preskleného výstavného priestoru. Spolupráca investora a architektov priniesla funkčne prepracované a navonok emblematické, markantné hmotové usporiadanie masívnych hranolových prvkov miestami perforovaných otvorami, veľmi zdržanlivo spestrené logami a charakteristickými plochami vo farbách firmy. Toto usporiadanie vytvára štruktúrovaný ale v podstate dobre zapamätateľný obraz. Obraz je adekvátny monumentálnym strojovým zariadeniam, ktoré ho obklopujú a do určitej miery aj spoluvytvárajú.

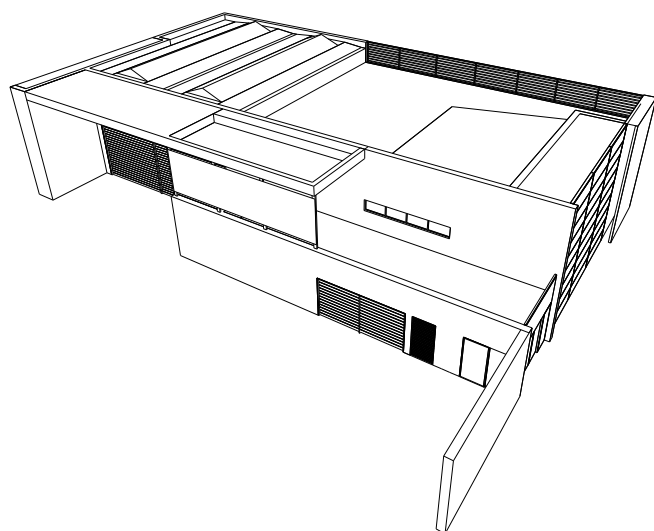
Iný priestorový zážitok poskytujú vnútorné miestnosti pobočky. V presklenej dvojpodlažnej hale zažívame intenzívny pocit vrstvenia rôznych štruktúr. Pohľad návštevníka môže voľne blúdiť po susedných miestnostiach. Na druhej strane tieto miestnosti, presklenými plochami spojené s centrálnou halou, poskytujú aj prirodzene potrebnú mieru uzavretosti pri obchodných jednaniach. Cez konštrukcie tieniacich žalúzií a rastre úpravy sklenených povrchov je v pozadí takmer vždy pohľad na exteriérový „autosalón“. Len v niektorých prípadoch je nenúteno obmedzovaný matnými, priesvitnými pieskovanými sklami a citlivo použitými rastrami s grafickými znakmi na sklenených plochách. Výsledný efekt tu pôsobí dojemom otvorenosti, čo je pravdepodobne nie náhodou v úplnej zhode s prepracovanými metódami komunikácie a práce spoločnosti. Z pohľadu urbanistického usporiadania je centrum Phoenix Zeppelin skôr krajinným znakom – orientačným miestom – v chaotickej štruktúre periférie ako skutočným urbánnym prvkom. Kvalitou architektonického riešenia ale prináša do predmestia istotu usporiadania a architektonický zážitok.

Ján Krcho





REZ POZDLŽNY



REGIONÁLNA POBOČKA SPOLOČNOSTI PHOENIX ZEPPELIN

ŽELEZIARENSKÁ 96, KOŠICE-ŠACA

Investor: Phoenix Zeppelin, spol. s r.o.
 Autori: Branislav Hovorka, Štefan Moravčík, Martin Paulíny
 Projekt: 2005
 Realizácia: 04. 2006 – 03. 2007
 Plocha pozemku: 10.000 m²
 Zastavaná plocha: 910 m²
 Foto: Ján Krcho

HOVORKA – MORAVČÍK – PAULÍNÝ



Branislav Hovorka *1973 Banská Bystrica _1998 FA STU Bratislava
 Štefan Moravčík *1959 Banská Bystrica _1983 FA SVŠT Bratislava
 Martin Paulíny *1973 Banská Bystrica _1997 FA STU Bratislava