

## DOM ZLOMU

KYNCEĽOVÁ

PHA

## PRUDKO OBYTNÝ DOM

Zásadne prevládajúci argument laickej verejnosti pri odmietaní alternatívnych prístupov k zaužívaným, žiaľ, široko obľúbeným bezpohlavným „no name“ formám individuálneho bývania je apel na neosobnosť, chlad či dokonca na „neobytnosť“ trendovejších autorských riešení, ktoré si z času na čas dovoľí niektorý architekt či ateliér ponúknuť. Odmenou investorom, ktorí sa tejto ponuky nezľaknú a nechajú sa zviest' na tento menej prešliapaný, často trnistrý chodník, však nemusí byť v každom prípade len neosobná, vskutku obmedzene obytná a zbytočne nákladná exhibícia, ktorá je viac sebarealizáciou architekta ako normálnym obytným prostredím. Môže ním byť aj jednoducho prudko obytné prostredie, zachovávajúce si punc osobitosti architektonického výrazu a primeranej individuality riešenia. Dom zlomu je teda priamou odpoveďou na všeobecnú obavu zo syntézy „obytného“ a „moderného“. Neprijíma výrazové kompromisy, vychádzajúce z čitateľnej filozofie viacnásobného horizontálneho a vertikálneho zalomenia, ale ani kompromisy potláčajúce funkčnosť či už spomínanú obytnosť. Toto je jeho najväčší prínos. Sprievodným znakom je však aj obvyklý kontrast s viac-menej štandardizovaným vidieckym, resp. periférnym prostredím, na pozadí ktorého každý „iný“ prístup jednoducho zapôsobí. Je vecou každého osobne, či ho prijme, alebo ho principiálne odmietne.

Zvolená forma a obsah je logickým výstupom z vyhodnotenia požiadaviek stavebníka, daností lokality a svetonázoru

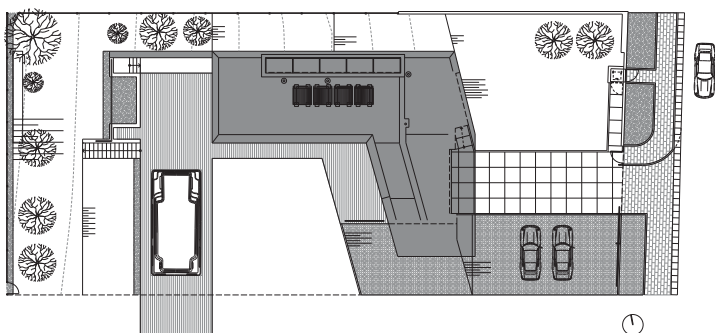


architektov. Snaha o jednoúrovňovú prevádzku je naplnená zdvihnutím obytného podlažia tvaru L na podsunutú vstupnú časť domu a tým dosiahnutie bezprostredného kontaktu všetkých obytných miestností so záhradou chránenou od diania a zvedavých pohľadov z ulice. Usporiadanie miestností je pre tento koncept typické. Na kratšie uličné denné krídlo, umožňujúce kontrolu predpolia domu, je kolmo umiestnené nočné krídlo s aditívnym radením spálni detí a rodičovskou spálňou na konci krídla. V križení je umiestnené jednoramenné schodisko smerujúce do dolnej vstupnej úrovne. Prijímne pôsobí horné osvetlenie chodby v nočnej časti, ktorá dotuje svetlom aj priestor samotného schodiska tvoriaceho materiálový a priestorový akcent dominantne bieleho interiéru. Stavebník, zrejme necielene, hoci možno podvedome, navádzal architektov k bielej. To, že architekti načúvali a zásadne nepresadzovali pôvodnú predstavu „dyhovanejšieho“ interiéru, sa v rámci pomerne tvarovo dynamicky riešenej hlavne dennej časti ukazuje ako podstatný krok k celkovo príjemnej atmosfére interiéru, ktorý by už ďalšiu farebnosť pri danej tvarovej dynamike niektorých prvkov možno ani nezniešol. Znova potvrdenie starého dobrého: „Menej je viac.“ Jediným slabším miestom organizácie domu je mierne labyrintózne pôsobiaca vstupná časť, ktorá by si, aj napriek faktu, že dom nie je nijak veľký, zaslúžila trochu viac „vzduchu“. V exteriéroch má filozofia „lámania“ dynamizujúca hmotu domu vcelku logickú obrátenú gradáciu. Postupne stráca na sile smerom k pokojnejšej nočnej časti po tom, ako vyvrcholila na vstupnej fasáde a možno zámerne práve pri hlavnom vstupe ako prevádzkovo najnekludnejšej časti domu. Celkové prevedenie je na slovenské pomery presvedčivé. Hlavne v interiéroch vidieť snahu o nefalšovanú kvalitu dosahovanú nielen drahým materiálom, ale aj kvalitným spracovaním a tiež uvedomenie si dôležitosti vplyvu detailu na celok. Bez týchto atribútov môže akákoľvek snaha o architektúru vypáliť úplne inak.

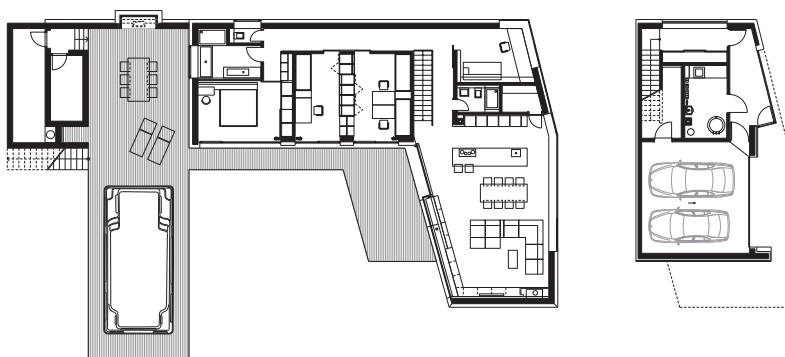
Na záver sa vrátim na začiatok. Dom zlomu je vážnym protiargumentom k odmietaniu nezabehnutých postupov obstarávania si rodinného bývania. V skratke zhmotňuje to, čo v typovom projekte nikdy nenájdeme. Vyhmatanie drobností, ktoré odlišujú zrno od pliev. Rozmýšľam, či nie je škoda, že mnohých odradí už mierny industriál vstupnej fasády a nebudú mať možnosť zhliaďnuť ho komplexne.

Martin Repický



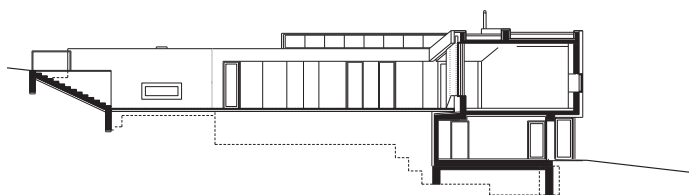


SITUÁCIA



2. NP

1. NP



REZOPHĽAD







## DOM ZLOMU

KYNCELOVÁ

Autori: paulíny hovorka architekti / Branislav Hovorka, Martin Paulíny  
 Statika: Vladimír Budinský  
 Projekt: 2006 – 2009  
 Realizácia: 2007 – 2010  
 Plocha pozemku: 1 100 m<sup>2</sup>  
 Úžitková plocha: 239 m<sup>2</sup>  
 Foto: paulíny hovorka architekti

## PAULÍNY HOVORKA ARCHITEKTI



Branislav Hovorka \*1973 Banská Bystrica \_1998 FA STU Bratislava  
 Martin Paulíny \*1973 Banská Bystrica \_1997 FA STU Bratislava

[www.pha.sk](http://www.pha.sk)