

Szöveg:

Árvai András

Építész:

Paulíny  
Hovorka  
Architekti

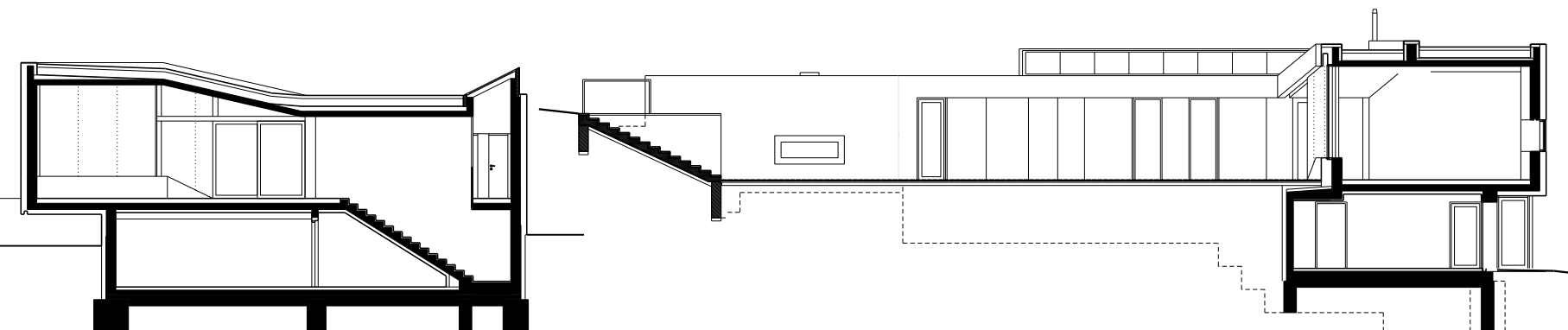
Fotó:

Paulíny  
Hovorka  
Architekti

# KI HALLJA, KI LÁTJA?

## Tapintatos ház Besztercebánya és Göncölfalva között ingázóknak, Szlovákia

A SZLOVÁK PAULÍNY HOVORKA ARCHITEKTI ÉPÍTÉSZEI EDDIG LEGINKÁBB IPARI ÉS KERESKEDELMI ÉPÜLETEKSEL TAPÉTÁZTÁK KI AZ IRODÁJUK FALÁT ÉS A PORTFOLIÓJUKAT. A MOST BEMUTATOTT BESZTERCEBÁNYAI HÁZUKON SEM SIKERÜLT TÚLLÉPNIÜK AZ ELKÉPZELT, IDEALIZÁLT EMBEREK SZÁMÁRA MEGFOGALMAZOTT TEREKEN.



---

AZ ÉPÜLET ERÉNYE A BÁTORSÁGA:  
KÖRNYEZETÉVEL DACOLVA  
KOMPROMISSZUM NÉLKÜL VÁLLAJA  
AZ ELVEIT.

---

Amennyire szeretjük a bulvármédia titkos konyháiban kreált szereplők néha zűrzavaros, követhetetlen és szövevényes életét figyelni, annyira nem szeretjük, ha a magazinokban közölt otthonokban megjelennek az ott élők nyugodt mindennapjai – ha egy család „rendetlensége” vonja el a figyelmünket a műről. Az itt bemutatott háznál nincs meg ez a veszély, hogy az ott lakók elvonják a tekintetünket: semmi sem utal arra, hogy itt emberek töltenek vagy fogják tölteni a mindennapjaikat. A steril belsőt nézve azon sem lepődnék meg, ha a tátrai Pirx pilóta Leeloval csirkét vacsorálna a zongoralakktól hiperfényes konyhapulton, de azon sem, ha a ház elképzelt ura, bizonyos Pongrácz István sáros gumicsizmában szalonnázna ugyanott. Tetszőlegesen tölthetjük fel elképzelt élőlényekkel a házat, és az elképzelt figurák előbb-utóbb belakják, élettel töltik meg a tereket és a patikaszag helyébe emberszag lép: a fehér falakat átfestik, a polcokra könyvet tesznek, a konyhába tálakat, a fürdőbe fogkefét. Ne adj’Isten, a garázs melletti konzol alatt kialakuló fedett helyet pedig tűzifa tárolására nevezik ki.

A nyolcvanezres Besztercebányától nem messze fekvő Göncölfalván járunk, éppen a Garam első kanyarulata előtt, csodálatos természeti környezetben, az Alacsony-Tátra ölelésében. A falu a közeli ipartelepek és Besztercebánya dolgozóinak otthona. A ház építetői sem azért költöztek a kis faluba, hogy a háztájiból tartsák el magukat: ingáznak a város és a ház között.

Ahogy a belső terek nem sokat árulnak el az ott élők érzelmeiről, mozdulatairól, gon-



A tört vonalú tető a belsőtérben is megjelenik.



dolatairól, úgy a ház külső megjelenése sem fecseg az utcán sétálóknak. Első pillantásra, az utcáról nézve a nem egy hívogató otthon leíró homlokzat mögött egy hagyományosnak nevezhető L alakú ház rejlik, aminek a tömegét az építészek finom ujjakkal kicsit az utca felé tolták, aztán még egy kicsit az ég felé is nyújtották. Ebből adódóan egy határozott, de hallgatag forma jött létre, amit a vízszintes, vékony ablaksávval és a felső szint hófehér tömegének a földbe fúrásával megszólalásra bírtak, beszélővé tették, de az a nyelv, amin megszólal, szintén nem sokat mond. Beszél a technikai tudásról, amiről a konzolok tanúskodnak, beszél az ehhez szorosan kapcsolódó plaszticitásról, amit a színkódok segítenek elő és keltenek valamiféle illúziót

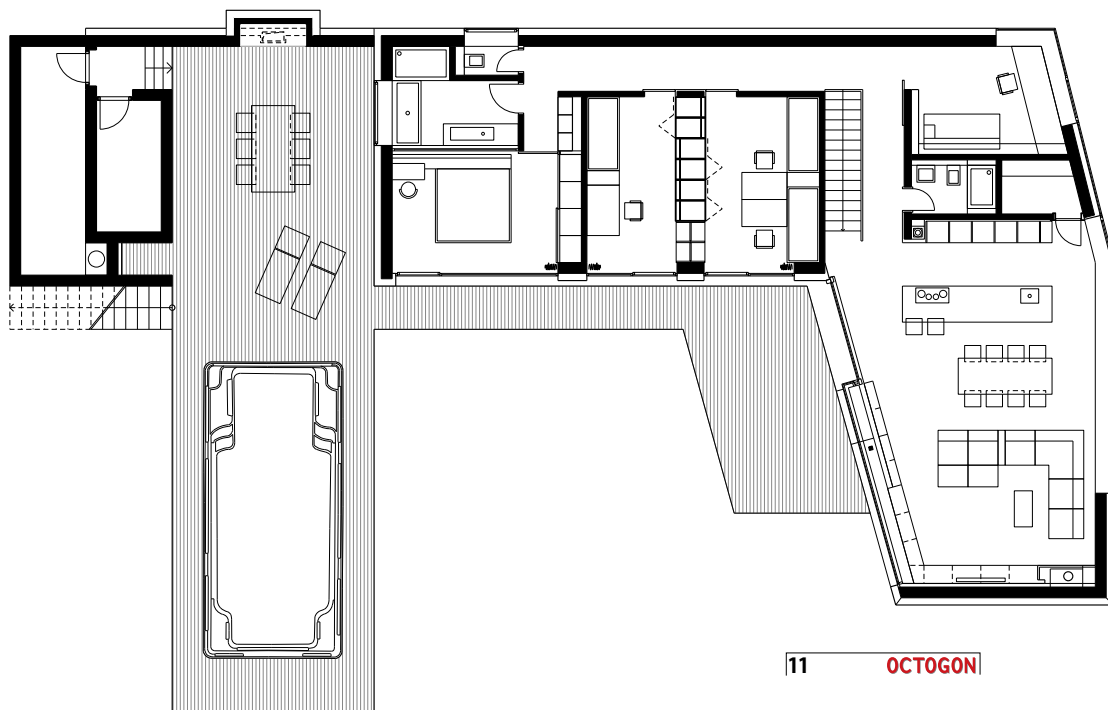


Az utca felé zártságot sugalló épület a kert felé megnyílik. A visszafogott színhasználatot csak a fű oldja, és a hanyagul otfelejtett színes úszógumi

a szemlélőben. Városi, sőt, kicsit ipari/kereskedelmi nyelven szólal meg, a vidék nyelvezete, a hely története egyelőre hidegen hagyta.

Visszafogottság, átgondoltság jellemzi az alaprajzot. A háló részek a zárt belső felé néznek, az utca felé egyedül a nappali tereket nyitották meg a tervezők, azt is a már említett keskeny ablaksávval.

Az épület erénye a bátorsága: környezetével dacolva kompromisszum nélkül vállalja az elveit. De ez az erénye is különccsé válik, mert ahhoz nem elég bátor, hogy az eszményeit a valósággal, a környezetével ütköztesse. Így egy magányos különc marad, akit a fényképeken is csak a szomszédjai, a lakói életének mozzanatai nélkül lehet ábrázolni.







A legutolsó elemig minden egyes helyiség végiggondolt, megtervezett



Az oldalhatáros elhelyezés miatt a közlekedőfolyosó megvilágítását felvilágítókkel oldották meg

Igen, ez a hálószoba, a nyugodt álmok otthona



A meglepő mondanivaló a ház szemszögéből mégis az, hogy az épület külön világát mindazzal a városból falura vitt hidegséggel, és gépi nyelvezettel magasabb rendű, mint a környezete képmutató, önző, törtető és erkölcsileg néha megkérdőjelezhető világa. És ezt honnan lehet látni? Elég egy bulvárlapot kinyitni, ott van minden.

Tervező:

**Pauliny Hovorka Architekti  
– Branislav Hovorka, Martin Pauliny**

Tervezői kontakt:

**www.pha.sk**

Szerkezettervező:

**Vladimir Budinsky**

Telekterület:

**1100 m<sup>2</sup>**

Összalapterület:

**239 m<sup>2</sup>**

Tervezés:

**2006–2008**

Építés:

**2007–2010**



4/5

**Ivánka Katalin IVANKA művészeti vezető:** Pár napja jártam a Tatra lábainál. Komoly kihívás egy erős földrajzi környezettel összhangban építkezni. Az L alakú tömeget számomra a tetősíkon és a homlokzaton létrehozott törésvonalak teszik izgalmasnak. Az utcai homlokzat méretét tekintve okosan visszafogott, vizuális hatása viszont a legerősebb valamennyi nézet közül. Egy nagy Star Wars Stormtrooper sisakba ki ne érkezne haza szívesen? Telitalálat.



4/5

**Vincze László DLA építész:** A ház az utolsó szögig, csavarig végiggondolt, megtervezett. A cseh építészet már rutinába szállítja évek óta ezt a színvonalat, eljött az idő, hogy Prága után átránduljunk Besztercebányára tanulni a kortárs nyelvet. Mindemellett az alaprajz térszervezése inkább hagyományos, kissé szintelen. Ezzel együtt ez egy olyan ház, amely végre korunkról szól, és egy frissen gondolkodó, tehetős építetőről.



3/5

**Ujvári Zoltán színművész:** Mostanság egyre gyakrabban találkozunk ilyen „egy úrhajó és egy barakk szerelemgyereke” típusú házakkal. Őszintén szólva, megfeszítő számomra ez a trend, az első és a sokadik benyomásom is az, hogy mind kívülről, mind a belső teret tekintve hideg-rideg hangulatot áraszt. De legyünk őszinték, praktikum és kényelem szempontjából első ránézésre is szinte biztos, hogy 100%-ot nyújt a ház.