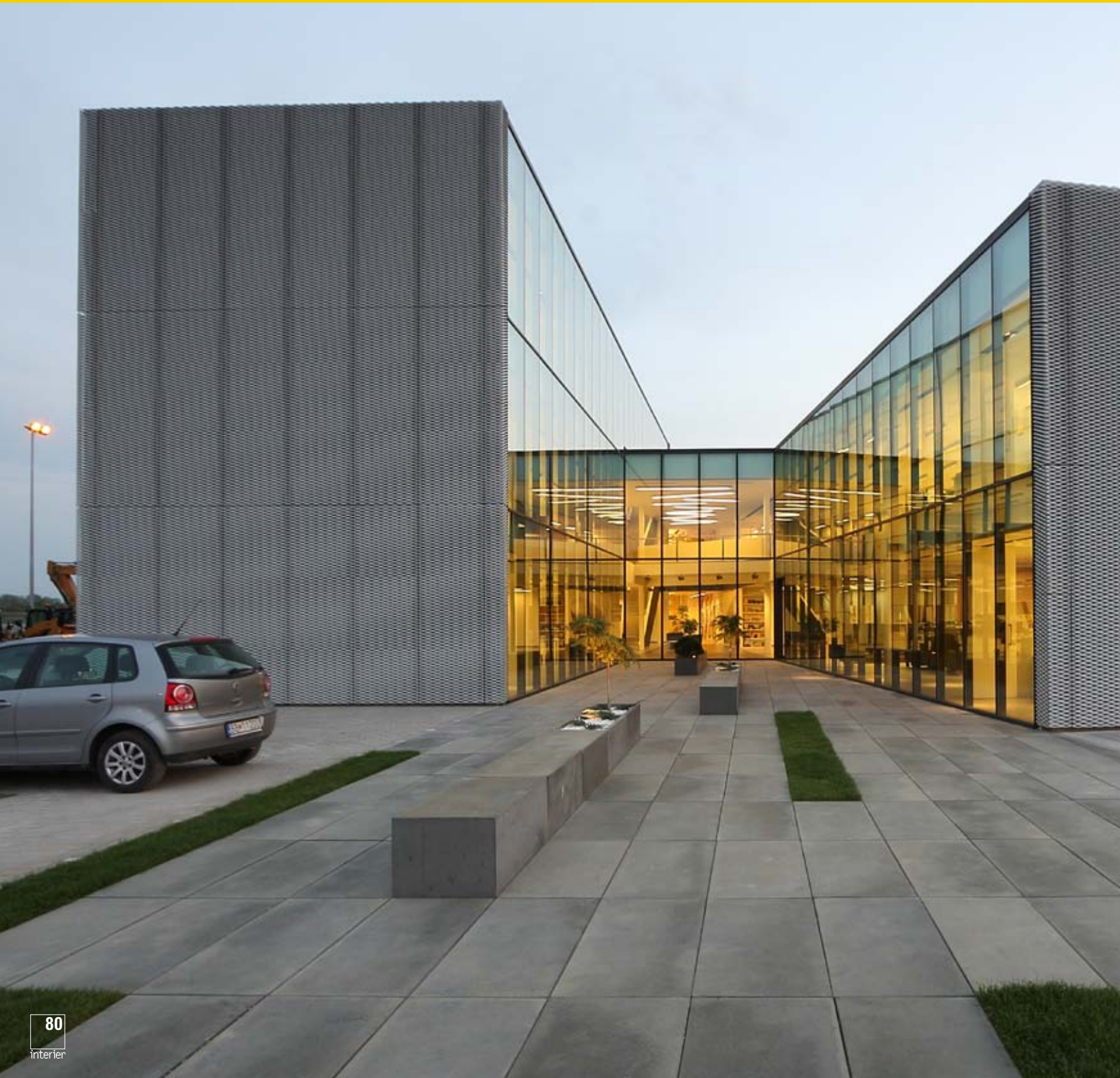
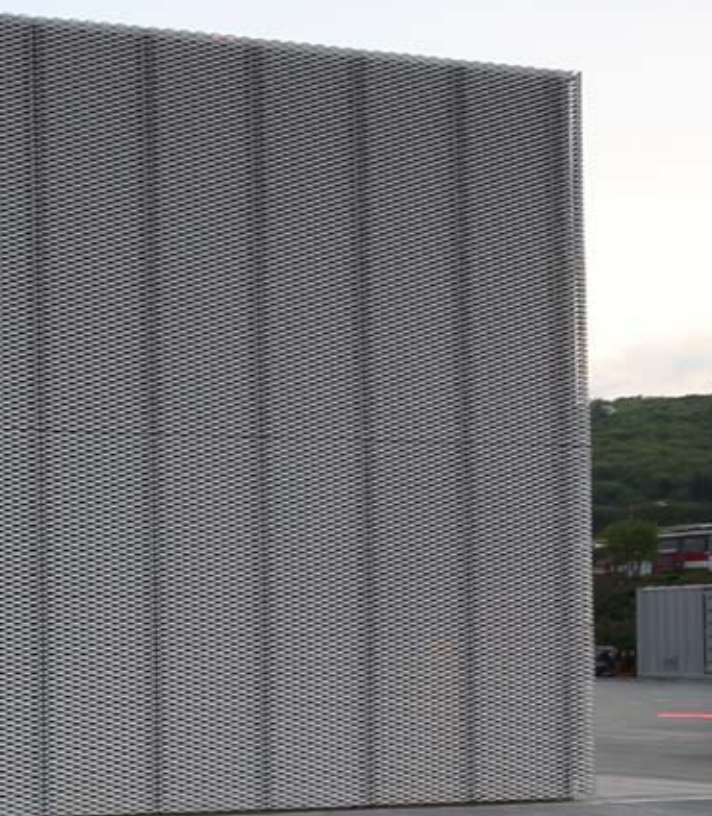


Novopostavená celoslovenská centrála a zároveň výkonná banskobystriická pobočka spoločnosti Phoenix Zeppelin je jedinečným príkladom toho, že objekt z kategórie priemyselných stavieb môže byť šperkom, ktorý dôstojne reprezentuje firmu, mesto i jej autorov.



PHOENIX ADMINISTRATÍVNO- PRIEMYSELNÝ SKVOST

ZERPELIN



Investor si žiadal dobre fungujúcu budovu, ktorá prioritne plní každodenné potreby používateľa a s touto požiadavkou sa obrátil na architektov Branislava Hovorku, Štefana Moravčika a Martina Paulínyho, s ktorým spolupracoval na realizácii administratívno-servisnej prevádzky v Košiciach - Šaci i na realizácii menšieho areálu požičovne stavebných strojov The Cat Rental Store v Žiline. Mla-

dí autori návrh budovy od začiatku vnímali ako dobre fungujúci stroj/mechanizmus, ktorý mal byť predovšetkým účelný, bez akéhokoľvek zbytočného balastu, s precízne riešenou prevádzkou a s plynulou väzbou jednotlivých priestorov a funkcií. Ďalším aspektom, na ktorý pamätali, bol ľudský faktor, pretože práve ľudia, pracujúci v budove, vytvárajú hodno-



Dom s presklenými stenami je chránený od okolia pôvodným kamenným múrom. Priestor medzi nimi je vysypaný šedým kameňom a pri vstupe je premostený mrežou, cez ktorú sa vchádza do domu.

ty. Z tohto dôvodu ju koncipovali ako príjemné a kultúrne pracovné prostredie, ktoré malo byť nedeliteľnou súčasťou okolitej mestskej štruktúry. Za týchto okolností spojil racionálny minimalizmus so suverénnym kultúrnym tvorivým dielom nebýva ľahká úloha, zvlášť ak jedným z najdôležitejších limitov je ekonomizácia investičných nákladov. Napokon sa navrhovateľom projektu všetky požiadavky podarilo transformovať do dobre fungujúceho a dobre vyzerajúceho celku.

Konštrukčné riešenie

Ústredný spoločenský priestor tvorí átrium na severnej strane budovy. Táto koncepcia reflektuje nevyhnutnosť chrániť administratívnu prevádzku pred rušivým pôsobením prifahlej rýchlostnej cesty a v letných mesiacoch pred nízkym ranným a večerným slnkom. Navyše, krídla stavby okolo átria bránia nežiaduce oslneniu pracovných plôch. Uzavretý dvor, cez ktorý sa vstupuje do budovy, vďaka

preskleným stenám pripomína skôr galériu. Opticky vnáša do vnútorných priestorov prírodné prvky v podobe zelenej výsadby a čiastočných výhľadov do okolia. Vnútroštruktúru tvorí hala s pracoviskami prvého kontaktu, tie na poschodiach obklopujú formou akýchsi galérií otvorené administratívne oddelenia.

Firma je takto prehľadne zoskupená okolo priestorov átria a haly, kde sa pohybujú jej klienti.

Z konštrukčného hľadiska je budova rozdelená na dve časti. Dielenská časť s opravárenskými boxmi s veľkou svetelnou výškou má montovanú oceľovú konštrukciu prekrytú PU sendvičovými panelmi (s polyuretánovým jadrom), s integrovanou, dodatočne zváranou fóliovou hydroizoláciou. Zvyšok budovy je monolitická oceľobetónová konštrukcia. Obvodové steny, zateplené minerálnou vlnou, uzatvára difúzny omietkový systém na silikátovej báze.

Strešná konštrukcia je prevažne obrátená, vo vybratých častiach doplnená



Vnútroštruktúru tvorí hala s pracoviskami prvého kontaktu, tie na poschodiach obklopujú oddelenia.

o pochôdznu úpravu z veľkoplošnej betónovej dlažby. Zvyšok plochy chráni prifažujúci estetický zásyp okruhliakov.

Metalický výraz a technika

Esteticky silná fasáda z plátov perforovaného hliníkového plechu (fahokovu) plní naraz niekoľko funkcií: ochraňuje, tieni, zjednocuje, v peknom počasí zaujímavovo odráža slnečné lúče a podčiara-





Dom s presklenými stenami je chránený od okolia pôvodným kamenným múrom. Priestor medzi nimi je vysypaný šedým kameňom a pri vstupe je premostený mrežou, cez ktorú sa vchádza do domu.

kuje architektonický výraz. Povrchy budovy totiž žiaria dúhovými moiré, meniacimi sa s pohybom pozorovateľa. Zvolil metalický výraz budovy tak trochu predurčilo samotné strojárske zameranie firmy Phoenix Zeppelin. K podstatným architektonickým prvkom technicky navrhutej stavby patrí okrem átria aj exteriérové požiarné schodisko na západnej fasáde, veľký skladový regál (akýsi firemný výklad) na južnej fasáde, panoramatické okno zasadacích miestností a malá strešná terasa na východnej fasáde. Nadštandardné teplotncké parametre obvodového plášťa, použitie

tepelných čerpadiel ako zdroja tepla, komplexné vzduchotechnické riadenie vnútornej klímy s rekuperačným spätným získavaním energie pri vetraní, to všetko zabezpečuje minimalizovanie prevádzkových nákladov na kúrenie a chladenie.

Už v raných etapách návrhu sa využívalo dôsledné 3D overovanie priestorových vzťahov i množstvo názorných vizualizácií v celom priereze: od riešení areálu a budovy až po interiér a detaily nábytku. Okrem štandardnej dokumentácie a vizualizácie boli pre názornosť ručne spracované aj vy-



brané detaily stavby. Kvalitná práca zhotoviteľa stavby zabezpečila zhmotnenie projektu do funkčnej podoby, stavba investorovi výborne slúži a hoci jej funkcia je utilitárna, prozaická a úzko zameraná, stala sa organickou súčasťou okolitého prostredia a výrazným orientačným bodom. ■

Autori: Ing. arch. Martin Paulíny, Ing. arch. Štefan Moravčík,
Ing. arch. Branislav Hovorka,

Stavebná časť: Ing. Juraj Hanzel, statika Ing. Pavol Hubinský



Zhotoviteľ: Doprastav a.s.

Investor: Phoenix Zeppelin, s.r.o.

Lokalita: Zvolenská cesta, Banská Bystrica

Návrh, projekt: 2007 - 2009

Realizácia: 2009 - 2011

Zastavaná plocha hlavného objektu: 1.385 m²

Využitelná podlažná plocha (vrátane murív): 2.716 m²

- 1.np: 1.385 m²

- 2.np: 872 m²

- 3.np: 459 m²

čistá úžitková plocha (bez murív): 2.408 m²

- 1.np: 1.244 m²

- 2.np: 775 m²

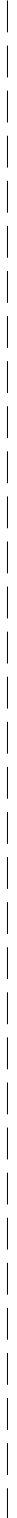
- 3.np: 389 m²

Objem stavby: 13.250 m³

Spevnené plochy areálu: 11.360 m²



dom



dom

