

Dom zlomu

TEXT: Mária Ďurčeková
FOTO: paulíny hovorka architekti



Výstižnejšie ani nemohli autori túto stavbu na úbočí Nízkyh Tatier pomenovať. Je totiž domom hneď niekoľkých zlomov. Najdôležitejšie dva – pôdorys zalomený v tvare L a zvýšenie strechy nad spoločenskou zónou – určujú nielen architektonickú podstatu modernej stavby, ale majú pozitívny vplyv i na pohodlie jej užívania. Zlomy sa však v akcentoch objavujú v celom interiéri.



01 Dom zlomu je v podstate jednopodlažný a všetky obytné miestnosti sú orientované do spoločnej záhrady, čo mu dáva výrazne rodinný charakter. V lete žijú jeho obyvatelia často na letnej terase a hojne využívajú vonkajší bazén. V tomto období je dojem z domu naozaj relaxačný, pohodový až kúpeľný.

Vďaka pôdorysu v tvare L získala nočná časť domu čiastočné súkromie a denná zóna zase maximum slnka. Okrem toho mohli architekti obytné podlažie vysunúť smerom k ulici nad suterén, čím vytvorili chránený vstup a vjazd do domu a uličná fasáda získala subtilnejší vzhľad. Zámer potlačiť suterén ešte zvýraznili čiernym obkladom v kontraste s bielou omietkou podlažia nad ním. Druhým dôležitým zlomom je zvýšenie strechy, a tým aj svetlej výšky dennej časti domu, ktorá sa oproti nočnej plynule zdvíha až o jeden meter. Vyšší strop nielen pridáva obývacej hale na exkluzivite a podčiarkuje prirodzenú hierarchiu priestorov, ale väčší objem vzduchu v priestoroch má vplyv aj na dlhšiu trvácnosť mikroklímy v tejto zóne. Obidva základné zlomy vidno v interiéri aj v exteriéri a dopĺňajú ich ďalšie. Zlomový motív sa zopakoval napríklad na kuchynskom pulte, niektorých zaskleniach, či nábytku.

Minimum schodov a maximum slnka

Taká bola požiadavka investorov – mladých manželov dnes už s tromi malými deťmi, ktorí predtým žili v panelákovom byte. Ten ale rozrastajúcej sa rodine začal byť pritesný. Začali teda hľadať architekta, ktorý by ich dovedol k domu snov. Oslovili svojho známeho, pôsobiaceho v hlavnom meste, odbil ich však s odôvodnením, že prácu jeho štúdia by si rodina celkom isto nemohla dovoliť a odporučil im nájsť niekoho z rodnej Banskej Bystrice. V tejto situácii manželia náhodne stretli vrstovníkov a známych ešte zo školských čias – architektov Martina Paulínyho a Branislava Hovorku z ateliéru PHA, obzreli si ich práve dokončený Dom niva a spolupráca bola na svete.

02 Domu zlomu je harmonický a svojou veľkosťou primeraný lokalite a potrebám jeho užívateľov. Vyžaruje s neho pokoj, aj vďaka bielej farbe, ktorá je preň, na základe priania užívateľov, typická.





03

Základné požiadavky na nový domov boli v prvom rade praktické – určený počet miestností, ich prepojenie, napríklad kuchyňa spojená s obývacou halou, či detské izby oddelené šatníkovou skriňou. Dôležitým kritériom bolo, aby, vzhľadom na deti, nemuseli v dome prekonávať počas bežnej prevádzky schody, a navyše, manželia túžili po priestore zaliatom slnečnými lúčmi. Nielen pre pocit, ale aj z praktického hľadiska tepelnej bilancie stavby, keďže tepelné zisky zo slnečného žiarenia v zimnom období podstatne šetria náklady na vykurovanie, zvlášť pri dnešných masívne zateplených domoch. Poslednou požiadavkou bolo postaviť dom na relatívne malom svahovitom pozemku na okraji obce Kyncelová pri Banskej Bystrici.

Dedina na úbočí Nízkyh Tatier ponúka, prirodzene, nádherné výhľady na okolie. Stoja tu pekné pôvodné domčeky, oblasť, kde sa nachádza Dom zlomu, je však podľa jeho

autorov veľkým hendikepom: „Všade okolo vyrástla súčasná živelná architektúra, ktorá je typická pestrými tvarmi a cukríkovými farbami. Každý dom je inak veľký, mnohé sú ukryté za vysoké pevnostné oplotenia. Je to, bohužiaľ, veľmi častý obraz súčasného Slovenska. Dom zlomu má paradoxne bližšie k domom, nachádzajúcim sa oproti, na druhej strane cesty. Sú to takzvané kocky z obdobia socializmu, ktoré s ním dokážu svojou strohosťou viesť určitý disciplinovaný dialóg,“ myslí si Martin Paulíny z architektonického tandemu.

Inšpiráciou boli požiadavky a parcela

„Pri vytváraní konceptu domu je našou prioritou a inšpiráciou zohľadniť zadanie investora a parametre lokality, kde bude stavba stáť,“ konštatuje M. Paulíny a dodáva: „Požiadavky sa snažíme vždy v maximálnej miere naplniť. Navrhujeme predsa niekomu domov, musí s ním byť spokojný.“ Vysnívaný dom manželov mal byť

03 Zlom strechy podčiarkol prirodzenú hierarchiu vnútorných priestorov a dodal im exkluzivitu.

04 Veľké okno na východnej fasáde umožňuje z priestoru kuchyne kontrolu vstupu do domu a zároveň otvára výhľad do doliny pod domom.



Dom v kocke

Pozemok: 1 100 m², svahovitý, prevýšenie 7,67 m

Úžitková plocha: 260 m²

Úžitková plocha suterénu: 73,7 m²

Úžitková plocha obytného podlažia: 165,2 m²

Celková úžitková plocha domu: 238,9 m²

Obytná plocha: 124 m²

Terasa s bazénom: 156 m²

Nosné konštrukcie: suterén – monolitický železobetón, prízemie – murované steny, PPOROTHERM 30 cm v kombinácii so železobetónovými stenami, železobetónové piliere, jeden oceľový stĺp pred zasklenou fasádou, železobetónové monolitické stropy

Plochá strecha: PVC fólia, štrk

Vonkajšie povrchy: omietky, obklady z kompaktných dosiek, izolačné sklo s protisľnečnou ochranou, exteriérové žalúzie

Hlavný zhotoviteľ: VVINGS Košice

Technické vybavenie: podlahové vykurovanie teplovodné, kondenzačný plynový kotol Viessmann + bivalentný zásobník TUV s napojením na solárne vákuové kolektory (dodávateľ VVINGS), ktoré ohrievajú vodu v bazéne a podporujú kúrenie, centrálny vysávač Husky (CEVYS), bez klimatizácie

Hliníkové zasklené steny, okná a svetlák: systém Reynaers

Zatepľovací systém s minerálnou vlnou a s omietkou: Baumit Nanopor

Vetraný fasádny obkladový systém s kompaktnými doskami: Fundermax

Hydroizolačné PVC fólie: SIKAP

Polymérová hydroizolácia spodnej stavby: Bostik Aquablocker (Atro)

Veľkoplášňová betónová dlažba: Renit

Výplne zábradlí antikoroými sieťami: Jakob Webnet

Garážová brána: Hörmann

Exteriérový kompozitný keramický bazén: Compass Pools Slovakia-Poolamp;home

Steny a stropy: sadrové gletované omietky Rigips

Obklady v kúpeľniach: veľkoplášňové keramické dosky Laminam

Podlaha: drevená masívna z bieleného dubu

Dvere: na mieru, bez poldrážky, s obložkovými zárubňami, posuvné dvere, Idona

Antikoroové kľučky na dverách: M&T

Kuchyňa: pracovná doska s drezom z Corianu, Idona

Vstavané skrine a šatníky: knižnice, police, kúpeľňová skrinka s umývadlovým pultom z Corianu,

postele, pracovné stoly, konferenčný a toaletný stolík, všetko na mieru, návrh PHA, Idona

Kúpeľňová sanita: Duravit

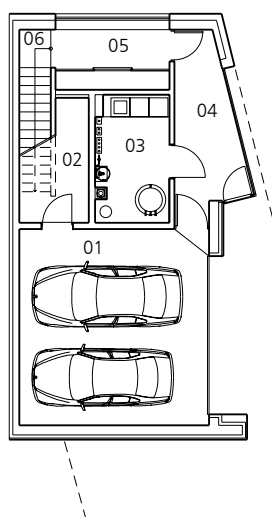
Batérie: Hansgrohe Axor

Svetlá: Modular

Kozub: Pisch ateliér

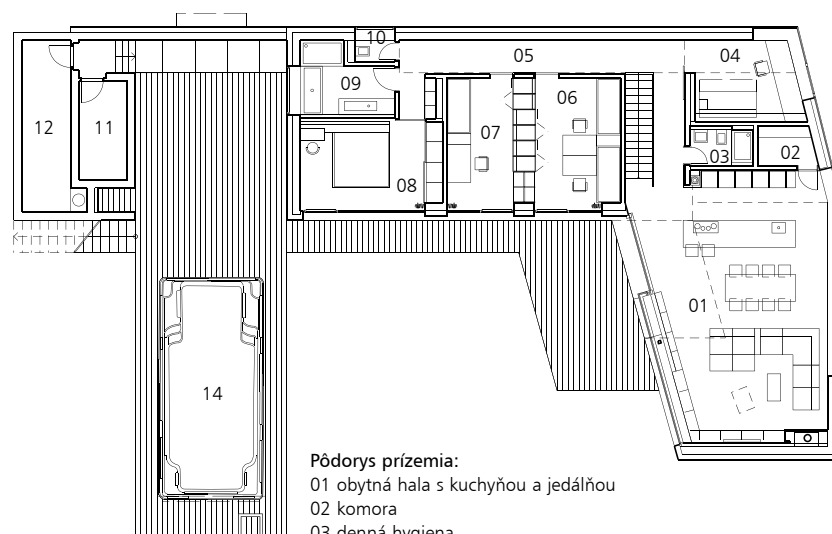
Oplotenia, brána: REMO

Vonkajšie žalúzie a vnútorné rolety: Warema – D.O.S. SK



Pôdorys suterénu:

- 01 garáž
- 02 sklad
- 03 kotolňa, práčovňa
- 04 vstupné zádverie
- 05 šatník
- 06 schodisko



Pôdorys prízemia:

- 01 obytná hala s kuchyňou a jedálňou
- 02 komora
- 03 denná hygiena
- 04 pracovňa/hostovská izba
- 05 chodba so schodiskom
- 06 detská izba
- 07 detská izba
- 08 spálňa rodičov
- 09 kúpeľňa
- 10 toaleta

Záhradný objekt:

- 11 sklad
- 12 vínná pivnica
- 13 vonkajšia sprcha
- 14 exteriérový bazén
- 15 strojovňa



05

teda jednoposchodový, najlepšie bez schodiska a čo najviac presnený. Poloha a tvar parcely ale požiadavkám dvojice príliš nenahrávali – pozemok je totiž svahovitý a od ulice rastie do kopca. Architekti však šikovne terén využili v prospech vecí, dom zalomili do tvaru L, vstup s garážou sčasti zapustili do zeme a bez nutnosti väčších terénnych úprav tak vytvorili dostatočný základ pre veľkú, jednopodlažnú obytnú časť. Aj keď je teda pozemok svahovitý, okrem momentu vstupu do domu sa jeho obyvatelia pohybujú podľa svojich predstáv na jednej výškovej úrovni, a to aj pri vstupe do záhrady.

„Všetky obytné miestnosti sú veľkými zasklenými stenami spojené so záhradou a terasami pri južnej a západnej fasáde, čím sme zabezpečili ich maximálne presnenie. Dom sa musí, pochopiteľne, vždy do istej miery prispôbiť terénu a lokalite, v ktorej stojí. Terénne úpravy sú vždy možné len v určitej miere a my neradi budujeme rozsiahle oporné múry, neradi terén zásadne

„znásilňujeme“. V tomto prípade sme nemuseli oporné múry budovať vôbec. Dom vďaka zvolenému konceptu celkom prirodzene splynul so svahovitým pozemkom. Jeho základnú myšlienku sme ‚dopovedali‘ redukovaným minimalistickým vzhladom, ktorý je nám blízky a ktorý neskrýva prázdnotu architektúry za barličky ornamentálnej trendovosti. Čisté tvaroslovie preferujeme aj preto, že nechá dostatočne vyniknúť základným koncepčným vlastnostiam, ničím obyvateľa zbytočne neruší a nezunuje sa mu,“ vysvetľuje architekt Paulína. „Náš vzťah k Domu zlomu je veľmi pozitívny a rovnako aj k jeho obyvateľom. Veľkú radosť máme vždy, keď môžeme ísť k nim na návštevu. Sú to naši priatelia.“

Spolu a predsa oddelene

Obytné podlažie je teda rozdelené do dvoch blokov. Denná časť je svojou dlhšou stranou rovnobežná s ulicou, čo domácim vďaka dlhému pásu okien umožňuje kontrolovať vstup do

05 V interiéroch je biela farba zastúpená na atypickom nábytku s vysoko lesklým povrchom a tiež na sadrových, veľmi presných omietkach. Zaujímavý kontrast k nim vytvárajú steny sčasti ponechané vo forme pohľadového betónu. „Hoci sa to nezdá, betón tu funguje ako prírodný materiál (veď je to vlastne kameň) a dodáva interiéru určité teplo,“ hovorí architekt.

06 Všetok nábytok okrem sedačky, stoličiek a jedálenského stola je atypickým riešením na mieru podľa návrhu architektov.



06

areálu. Je tu obývacia hala s kuchyňou, komora a pracovňa využiteľná aj ako izba pre hostí, ktorí môžu využívať menšiu, dennú kúpeľňu. Nočná časť je orientovaná výhradne do záhrady. Je v nej spálňa rodičov, dve menšie detské izby, ktoré sa môžu v prípade potreby prestavbou nábytku zmeniť na jednu veľkú, a hygienické zázemie. Zaujímavým momentom interiéru v tejto časti stavby je chodba presvetlená strešným svetlíkom otočeným na juh. Chodba tak má v každý okamih dňa inú atmosféru, meniacu sa spolu s pohybom slnka na oblohe. V celom interiéri použili architekti prevažne atypický nábytok v neutrálnej bielej farbe s vysokým leskom, ktorý zaujímavore reaguje na dopadajúce slnečné lúče aj premyslené umelé osvetlenie. „K bielej farbe inklinovali naši klienti a my proti nej nič nemáme, takže sme ju radi využili, hoci naša prvá predstava bola trochu viac ‚drevenejšia‘. Myslím, že obľúba bielej súvisí aj s túžbou užívateľov po slnku, keďže práve táto farba výrazne a zaujímavore odráža slnečné lúče,“ hovorí Martin Paulíny.



Architektonický ateliér PHA

založili architekti Martin Paulíny (1973, Fakulta architektúry STU v Bratislave) a Branislav Hovorka (1973, Fakulta architektúry STU v Bratislave) v Banskej Bystrici v roku 1998. S dlhoročnými skúsenosťami a dobrými výsledkami v oblasti tvorby reprezentačných firemných budov, exkluzívnych rezidenčných stavieb, rodinných domov a vŕl vo vysokom štandarde majú ambíciu zaujať predovšetkým náročnú klientelu. Reprezentatívne a exkluzívne stavby navrhujú a projektujú do posledného detailu, vrátane všetkých prvkov

interiéru. „Pri tvorbe základných konceptov našej architektúry sa snažíme vychádzať z veľmi racionálnych východísk, sú to predovšetkým požiadavky investora, vlastnosti pozemku a jeho okolia, či ekonomia výstavby. Tie nám veľmi efektívne pomáhajú naplňať minimalistický, od násosov prežitých schém očistený architektonický dizajn. Dôležité sú pre nás detaily, preto počas výstavby v rámci autorského dozoru bojujeme za kvalitné materiálové a remeselné spracovanie našich stavieb.“

Najvýznamnejšie realizované diela:

Centrála firmy Phoenix Zeppelin, Banská Bystrica, 2010 (V roku 2011 získala tri najvýznamnejšie slovenské architektonické ocenenia, Cenu časopisu ARCH, Cenu CE.ZA.AR a národnú cenu za architektúru Cenu Dušana Jurkoviča)
 Rodinný dom – Dom zlomu, Kynceľová, 2010 (V roku 2011 získal finálovú nomináciu na Cenu časopisu ARCH a Cenu CE.ZA.AR)
 Pobočka firmy Phoenix Zeppelin, Košice, 2007
 Pobočka The Cat Rental Store, Žilina, 2007
 Rodinný dom – Dom Niva, Dobrá Niva, 2007



07



08



09

07 V kúpeľniach sú veľkoplošné keramické obklady 1 × 3 metre s hrúbkou 3 mm.

08 Vrchná časť priečky medzi spálňou a kúpeľňou je presvetlená matným sklom, ktoré dopĺňa prirodzené osvetlenie kúpeľne.

09 Všetky miestnosti sú orientované do záhrady, veľké zasklenia poskytujú veľkorysé výhľady priamo z posteľe.

10 Veľké rohové okno v pracovni, využiteľnej aj ako hosťovská izba, umožňuje panoramatický výhľad na okolie.

11, 12 Suterén nadväzuje na príslhlú uličnú komunikáciu. Nachádzajú sa tu všetky miestnosti technického zázemia domu.

13 Detské izby sú oddelené obojstrannou šatníkovou skriňou. V budúcnosti sa dá v prípade potreby ľahko prestavať a premiestniť k stene jednej z izieb, čím vznikne jedna veľká miestnosť. Keďže v čase projektovania mali domáci dve deti, sú tu len dve detské izby.





14 Z obývacej haly sa popri zasklenej fasáde otočenej k terase a do záhrady prechádza do nočnej časti domu so spálňou, hygienickým zázemím a šatníkom. Zasklená fasáda sa viaže ku všetkým obytným častiam domu a je dôležitým architektonickým prvkom jeho západnej strany. Nadrozmerné posuvné dvere zasklenej fasády sú umiestnené pod šikmým stropom, pričom konzola hornej vodiacej koľajnice je upevnená na špeciálne vyhotovenom oceľovom nosníku. Surový betón na vnútornej nosnej stene vytvára kontrast s dokonale hladkým povrchom bielej gletovanej omietky.



15 Strop v chodbe nočnej časti tvorí v celom rozsahu zasklený svetlák, slnečné lúče tu vytvárajú vždy inú atmosféru.

K2 je jednogeneračný rodinný dom navrhnutý v susedstve Domu zlomu. Svahovitý terén a požiadavky užívateľov priniesli ideu domu, ktorý „stúpa“ do svahu. Sledovanie svahovitého terénu sa z hľadiska prevádzkového konceptu domu viaže k dvom jednoramenným schodiskám, ktoré v interiéri prekonávajú výškový rozdiel terénu medzi vstupnou uličnou a záhradnou časťou pozemku, pričom vytvárajú tri samostatné, oddelené výškové úrovne. Schodiskové ramená sa prejavujú aj v tvarovaní domu a tvoria jeho základnú, veľmi originálnu formu v uličnom pohľade. Rozdelenie domu na tri samostatné úrovne umožnilo dôsledne naplniť dôležitú požiadavku užívateľov – čo najlepšie prevádzkovo aj zvukovo oddeliť pracovňu od hlavnej obytnej časti domu. Zaujímavá je najmä strecha stavby. Z úrovne záhradnej terasy za domom špirálovito stúpa systémom naklonených rovín ponad vnútorné schodiskové ramená pri uličnej fasáde až do najvyššej strešnej úrovne. Väčšia časť strechy bude zatrávnená a pochádzna. Domy K2 a vedľajší Dom zlomu patria k sebe a budú využívané jednou širšou rodinou. Zámerom pri navrhovaní domu K2 však nebolo vytvoriť kompozičný doplnok pre vedľajší objekt, ale ďalší plnohodnotný dom s vlastnou originálnou koncepciou.





16

Jednopodlažnú prevádzku domu si pracovne vyžadení rodičia veľmi cenia – nikto z rodiny nie je „v exile“ na poschodí a všetci majú rovnocenný prístup do spoločných priestorov. Keď sa vzácné doma všetci zídu, tak spolu skutočne sú. Vnútri aj vonku. Tráviť čas spoločne je dôležitý rodinný rituál a záľuba zároveň.

Priamy kontakt dennej časti so záhradnou terasou zabezpečujú nadrozmerné posuvné dvere. Okolie Domu zlomu je oddychové, okrem

zatravnenej či drevenej terasy mu dominuje bazén a priestor s grilom. Exteriér zatiaľ nie je dokončený do svojej finálnej podoby. Záhradu onedlho prepoja s exteriérom susedného domu, ktorý je momentálne vo výstavbe a je rovnako dielom architektonického ateliéru PHA.

Pozemok je relatívne malý, takže zložité sadové úpravy tu vzhľadom do dodržiavanie pravidiel minimalizmu ani neprichádzajú do úvahy.

A menej je predsa niekedy viac.

16 Prevádzku domu na jednom podlaží rodina oceňuje – rodičia a deti sú tak stále pokope.

