



Na návšteve

Prestretý na svahu

NA PRVÝ POHĽAD BY SA MOHLO ZDAŤ, ŽE TÁTO ORIGINÁLNA ARCHITEKTÚRA BUDE VO VIDIECKEJ ZÁSTAVBE STARŠÍCH DOMOV PÔSOBIŤ AKO PÄSŤ NA OKO. KEĎŽE VŠAK UŽ ROBÍ SPOLOČNÍKA ROVNAKO VYDARENÉMU SUSEDOMI, NIE JE TO TAK.



Architektúra domu sa prispôsobila dvom základným podmienkam. Pôvodnému svahovitému terénu a vnútornému schodisku.



Prekrytie dvojgaráže ukrýva vstup do domu. Zároveň je jediným farebným akcentom vonkajšej architektúry.

Pochôdzna strecha špirálovito stúpa z úrovne záhrady až k slnečným kolektorom. V prípade údržby je na ňu bezproblémový prístup.



Prvá sa na ulici v malej dedinke neďaleko Banskej Bystrice udomácnila moderná stavba s pracovným názvom Dom zlomu, ktorý ste u nás mali možnosť vidieť pred tromi rokmi. A teraz sa k nemu pridal dom z rovnakej autorkej dielne s názvom K2. Pokračovanie nebolo náhodné. Už pri výstavbe Domu zlomu sa na pozemku rátať s domom pre rodičov

v podobnom štýle. K2 však nie je kópia staršieho vzoru, nesie si svoju vlastnú individualitu: tvarovú i materiálovú.

Meniace sa pohľady

Architektúra domu má z každej strany odlišnú tvár. Pohľad od ulice upúta meniacimi sa tvarmi stavby stúpajúcej do svahu.



Architektúra domu K2 nadväzuje na úspešný projekt susedného Domu zlomu. Dvojgeneračné bývanie spája aj spoločná záhrada.

Hoci si na spoločnom pozemku majitelia nepozerajú navzájom do okien, vytvorili si aspoň čiastočný optický predel vyplnený zeleňou.



Z opačnej strany ide zasa o jednoduchý koncept na jednom podlaží. Akoby železobetónový obdĺžnikový skelet vytvoril rám obrazu každodenného života jednej domácnosti. Súkromie terasy chráni pred nepriaznivým počasím dvojmetrový presah strechy. To však nie je jej jediný benefit. Efektne dopĺňa jednoduchú architektúru zo záhradnej časti. Kaskádovito sa dvíha v tvare špirály



Jednoduchá železobetónová konštrukcia vytvára zo strany záhrady podvečer akýsi umelecký rám. Odohrávajú sa v ňom každodenné rodinné rituály ako vo filme.

Oba domy môžu na pozemku využívať zázemie určené na relax. Nechýba v ňom bazén ani vínná pivnica.





Dvojmetrový presah strechy nad terasou dovoľuje majiteľom tráviť príjemné chvíle aj za dažďa či slnečných dní. Zároveň chráni aj povrch terasy a uľahčuje údržbu.

zo záhradného trávniku až po najvyšší bod strechy. Ak si to údržba strechy vyžiada, ľudská noha môže v pohodlí prejsť po trávniku až po slnečné kolektory.

Vedú a spájajú

Srdcom celej stavby sú dve jednoramenné schodiská. Vďaka nim sa každý deň majitelia ľahko presunú z garáže až do obý-





Zvýšený strop, biela farba stien a podlahy poskytujú pocit voľnosti a vzdušnosti. Atmosféru umocňuje nerušený výhľad do záhrady.

Svietidlá menia atmosféru obytnej haly podľa želaní majiteľov. Väčšina z nich je zapustená, aby nepôsobili rušivo.

vačky. Toto nenáročné stúpanie vytvára vo vnútornom členení tri samostatné celky. V úrovni garáže je to technické zázemie domu a úložné priestory. Na medziposchodí sa na želanie majiteľov domu vytvorila jedna samostatná miestnosť zo zádverím a hygienickým zázemím. Keďže ide o pracovňu domáceho pána, ktorý ju v prípade potreby prepožičiava hosťom a vnukom, mala byť prevádzkovo aj zvukovo oddelená od hlavnej obytnej časti domu.

Čaro jednoduchosti

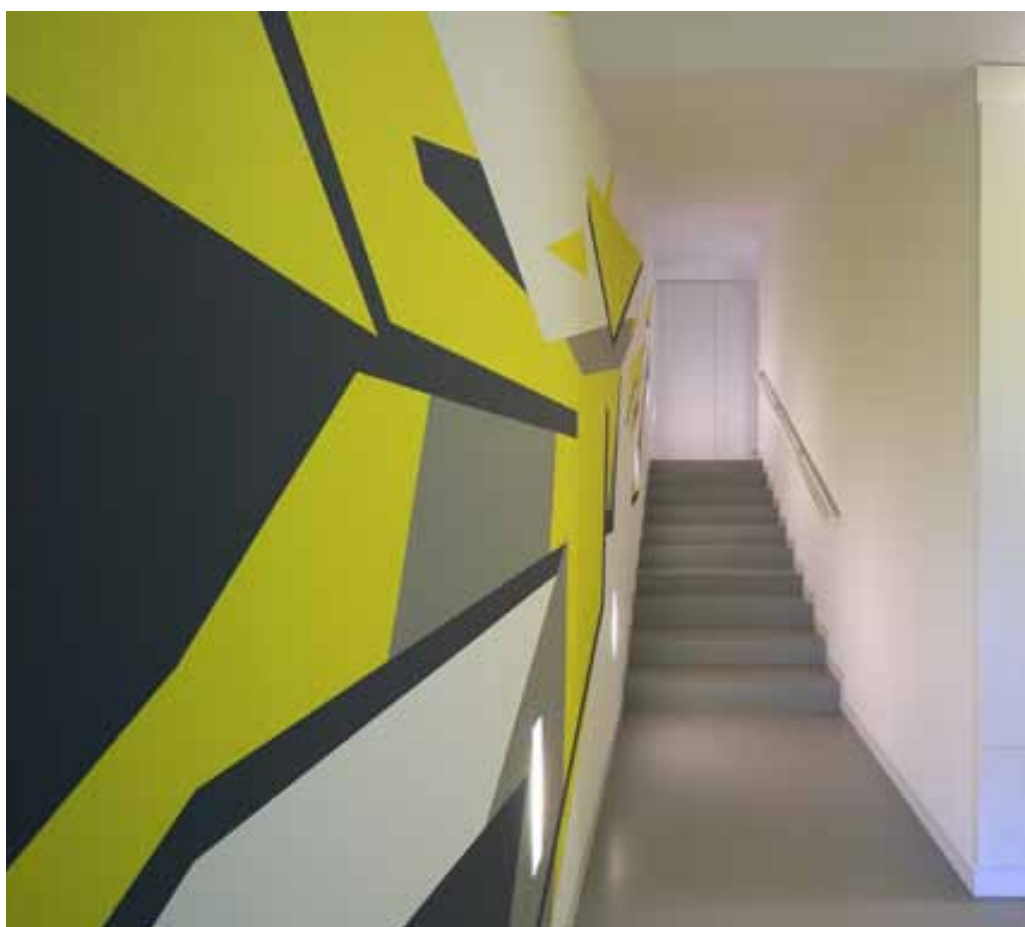
Už po pár schodoch zo zádveria pracovne sa naskytá pohľad do hlavnej obývacej haly.





Maľovka chodby nie je samoučelná. Farebnosť nadväzuje na farbu zádveria garáže a postupne mení intenzitu až po bielu v hlavnej časti interiéru.

Nábytok vyrobený na mieru podľa návrhu architektov nemá iba úložnú funkciu. Dotvára priestor ako umelecké diela.



INFO O INTERIÉRI

Nábytok na mieru vrátane kuchynskej linky, interiérové dvere DL Interier

Atypický oceľový nábytok AmiDesign

Vnútorne atypické maľovky Mimesis

Veľkoplošné interiérové obklady Inceram

Kozub firma Krb

Fasády obklady z materiálu Fibre C značka Rieder, Tap trade

Exteriérová betónová dlažba + kuchynská pracovná doska Renit



Medzi modernými materiálmi kuchyne vyniká pracovná doska aj obklad barového pultu. Sú z betónu.

V obývacej hale sa našlo miesto aj na kuchyňu a jedáleň. Architekti nezabudli ani na praktickú komoru ukrytú za posuvnými dvermi.



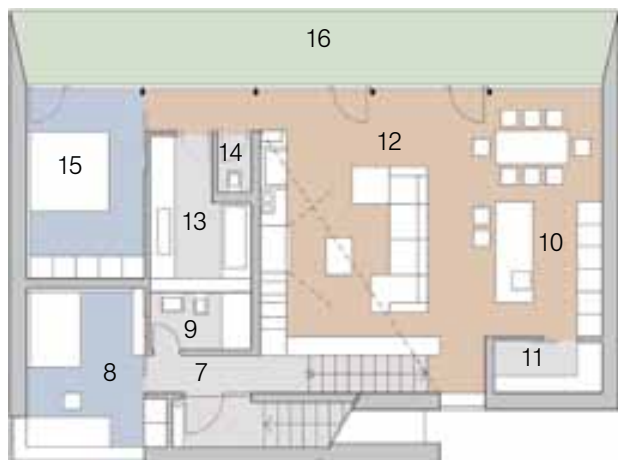
Nadštandardne vysoký strop, biela maľovka a zariadenie spolu s otvoreným pohľadom do záhrady presvedčajú každého o individuálnom riešení. Zopár zariadených predmetov v tmavších tónoch akoby levitovalo v priestore. Majitelia interiéru majú v obľube nielen zariadenia v duchu minimalizmu, ale aj výtvarné a umelecké prvky. Nečudo,

Obývacia stena má hneď niekoľko prvkov, ktoré stoja za všimnutie. V ponuke je televízor, domáce kino, kozub aj miesto na skladovanie dreva.



Pôdorys nástupného suterénu

- 1 – vstupné zádverie
- 2 – chodba so šatníkom
- 3 – garáž s úložnými priestormi
- 4 – skladový priestor
- 5 – sezónny šatník
- 6 – technická miestnosť



Pôdorys obytného podlažia

- 7 – chodba so schodiskom
- 8 – pracovňa (hostovská izba)
- 9 – kúpeľňa s WC a sprchou
- 10 – kuchyňa s jedálenským kútom
- 11 – kuchynská komora
- 12 – obývacia hala
- 13 – kúpeľňa s vaňou
- 14 – WC
- 15 – spálňa
- 16 – exteriérová terasa



Ing. arch. Branislav HOVORKA
a Ing. arch. Martin PAULÍNÝ
www.pha.sk

„Domy K2 a vedľajší Dom zlomu patria k sebe a sú využívané jednou širšou rodinou. Zámerom pri navrhovaní domu K2 však nebolo vytvoriť kompozičný doplnok pre vedľajší objekt, ale ďalší plnohodnotný dom s vlastnou originálnou koncepciou. Čisté tvaroslovie dá vyniknúť koncepčným vlastnostiam a obyvateľa zbytočne neruší a nezunuje sa mu.“



Pohľad z postele si môže vybrať medzi interiérom a exteriérom. Vonkajšia vegetácia poskytuje celoročne meniace sa obrazy.

Základná biela farebnosť interiéru sa majiteľom nikdy nezunuje. Narušiť ju môže hoci len zmena posteľnej bielizne.

že ponechali architektom voľnú ruku aj pri dotvorení interiéru. Priestor nerušia zbytočné priečky ani prvky. Či už osvetlenie, alebo dvere sú v maximálnej miere nenápadné, zato plne funkčné. Moderné zariadenie využíva aj trendové materiály. Bielu celistvosť doplnila biela epoxidová podlaha, betónová pracovná doska s obkladom aj kúpeľňový





Kúpeľňový pult je prispôsobený potrebám domácich. Vhod prišiel ľubovoľne tvarovateľný kompozitný materiál.

BEZ KLIMATIZÁCIE

Železobetónový skelet stavby nemá svoje výhody iba v masívnosti domu. Výhoda je aj tepelná pohoda, ktorú materiál zaručuje. Vzhľadom na pomalé prehrievanie a dlhšie udržiavanie tepla, napríklad na rozdiel od drevených stavieb, si majitelia môžu pochvaľovať vyhovujúcu klímu počas celého roka aj bez klimatizácie. Oblúbený pomocník v prechodnom období, ešte kým sa uvedie do prevádzky podlahové kúrenie, je kozub. Majitelia si však môžu dopriať počas tohto obdobia aj teplo vďaka slnečným kolektorom. A čo ak sa v lete oprie slnko do západnej presklenej fasády? Architekti ju zabezpečili nielen izolačným trojsklom odrážajúcim dobiedzavé slnečné lúče, ale aj ochranným dvojmetrovým prestrešením terasy a markízami. Mysleli skrátka na všetko.



Estetický prvok kúpeľne je aj svetlo prenikajúce zo svetlíka. Prvok dokonca dvojitého svetlíka bol použitý aj v kúpeľni pre hostí.

pult z tvárneho kompozitného materiálu. Majitelia si bývanie pochvaľujú. S čím sa stotožnili pri bývaní detí v Dome zlomu, užívajú si vo vlastnom. Síce oddelene, ale pritom len pár metrov od svojich milovaných vnúčikov.

Edita JANÍKOVÁ
Foto: Branislav HOVORKA