

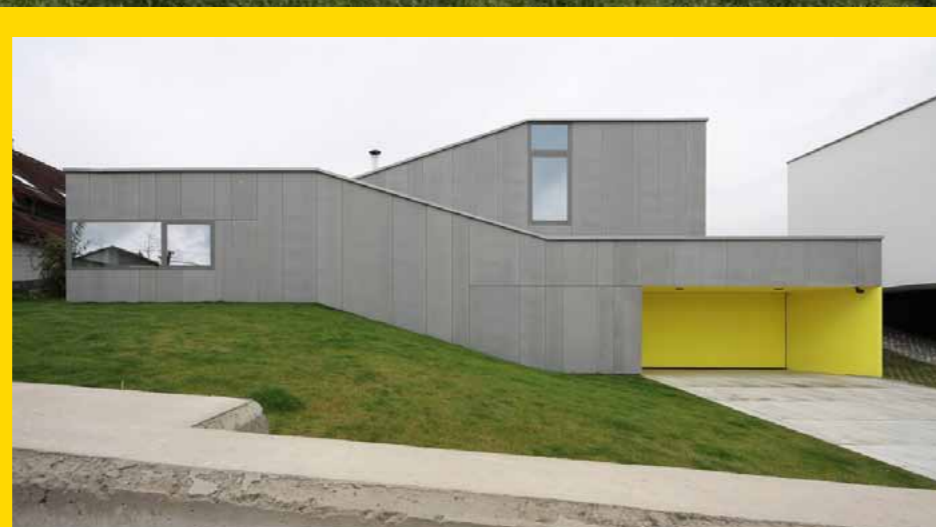


Exteriér nie je výmerov veľký, tvoria ho predovšetkým plochy kvalitného trávnik, ktorý zvýrazňuje profiláciu terénu okolo domu. Vyššie stromy sa nachádzajú na hranách pozemku v kontakte s ulicou a pri zadnej strane záhrady.

Z úrovne záhradnej terasy za domom pozemok špirálovito stúpa systémom naklonených rovín ponad vnútorné schodiská pri uličnej fasáde do najvyššej strešnej úrovne. Väčšia časť strechy má byť zatravnená extenzívnou zeleňou a pochôdzna.

# Rodinný DOM K2

Jednogenečná bytová jednotka určená pre starší manželský pár svojim charakterom nadväzuje na projekt „Dom zlomu“, ktorý v nedávnej minulosti na tom istom pozemku zrealizoval ateliér PHA.

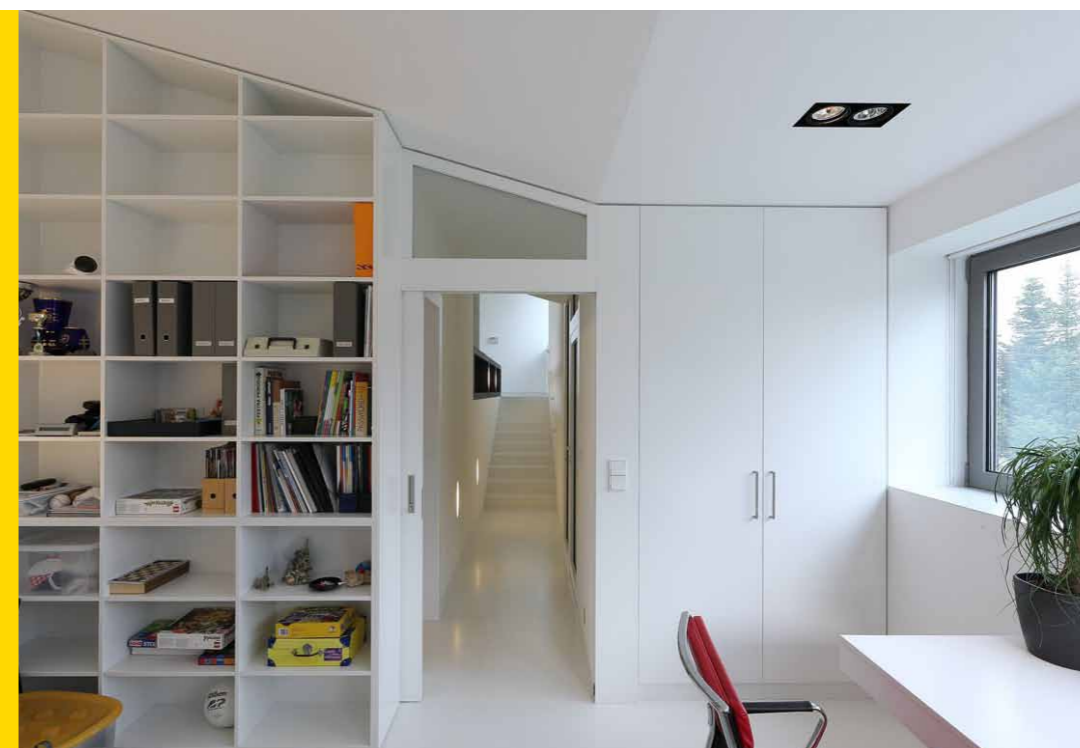


Trávnik obohacujú kríky a nízke ihličnany, lemujúce záhradné terasy na priliehlych svahoch.

**K**2 je akýmsi príspevkom k uvažovaniu o modernom viacgeneračnom bývaní. So susedným domom spoločne využíva záhradnú časť pozemku, opticky sú však oba objekty oddelené tak, aby poskytovali ich užívateľom dostatok súkromia - nemajú na seba priamy výhľad z okien ani z presklených stien a zatravnené záhradné plochy čiastočne oddeľuje živý plot. Vďaka voľným priečiodom však oboj stranám nebráni spoločne užívať záhradný bazén patriaci k „Domu

zlomu“, či záhradnú pivnicu zakopanú vo svahu za rodinným domom K2. V prípade potreby by ale bolo možné oba pozemky trvalo oddeliť oplotením a domy užívať úplne samostatne. Dom K2 dostal svoju podobu na základe podmienok a požiadaviek, ku ktorým architekti dospeli po konzultáciách s jeho budúcimi užívateľmi. Podľa ich predstáv mal mať veľkosť primeranú k potrebám dvoch ľudí, dostatočné skladové zázemie, preslenný interier s výhľadom do záhrady a očakávali tiež, že denná a nočná časť bude

Zaujímavým nábytkovým prvkom je betónová doska pod umývadlom a betónový obklad kuchynského ostrova.



stabilizovať záhradnú časť pozemku. „Našou snahou bolo navrhnuť rodinný dom tak, aby sa na pozemku nemuseli budovať žiadne ďalšie oporné múry, prípadne priestory zasadené pod povrch zeme. Výnimkou bolo len svahovanie pozemku v jeho záhradnej časti, vďaka čomu mohla vzniknúť za domom rovná trávnatá plocha, pod svahom sme vybudovali pivnicu,“ vysvetlil architekt Martin Paulíny.

### Objekt a jeho orientácia

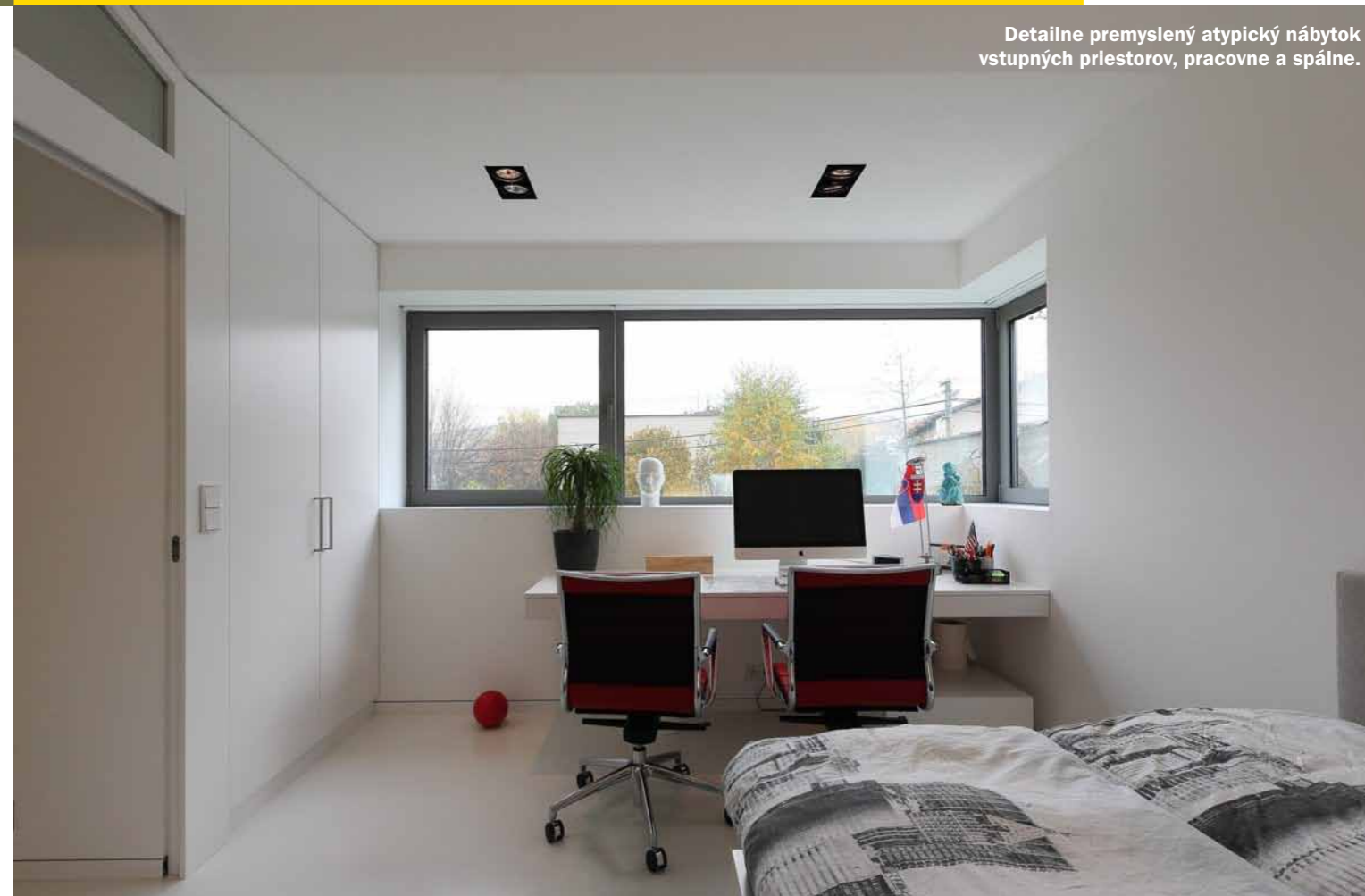
Dom od ulice akoby stúpал do svahu, pomocou dvoch jednoramenných interiérových schodiskách, sa prekonáva výškový rozdiel medzi dolnou (vstupnou) a hornou (záhradnou) časťou pozemku. Nepodpivničený, do zeme polozapustený suterén tvorí prizemné podlažie s dvojgarážou a technickým zázemím. Medzi prvým a druhým

na jednej výškovej úrovni bez nutnosti prekonávania schodiska. V dome chceli aj pracovňu, ktorá by zároveň dokázala poslúžiť aj ako hosťovská izba, či izba pre vnukov, od dennej a nočnej časti, mala byť výrazne oddelená, nemalo pri nej chýbať mať hygienické zázemie a výhľad na ulicu - ten si ostatne želali mať aj z kuchyne a obytnej haly.

### Charakteristika pozemku

Tvar pozemku nebol pre podobné zábery budúcich obyvateľov príliš ideálny. Terén od hlavnej cesty z juhovýchodnej strany strmo stúpал do vnútornej časti pozemku a rozdielna bola aj úroveň dvoch susedných parciel, navyše akoby padal do vrtule severným smerom k ceste. Pre nestabilné ílové podlažie bolo treba terén stabilizovať, dosiahlo sa to tvarom domu a jeho osadením do svahu. Vložené drenáže potom odvedli z okolia, spod domu a z priestoru záhradnej terasy narazený vodný prameň, vyvierajúci pod tlakom spod ílového podlažia. Pivnica vyhotovená ako samostatný stavebný objekt vo svahu za domom spolu so špeciálnymi podzemnými štrkovými rebrami vedľa nej pomohli

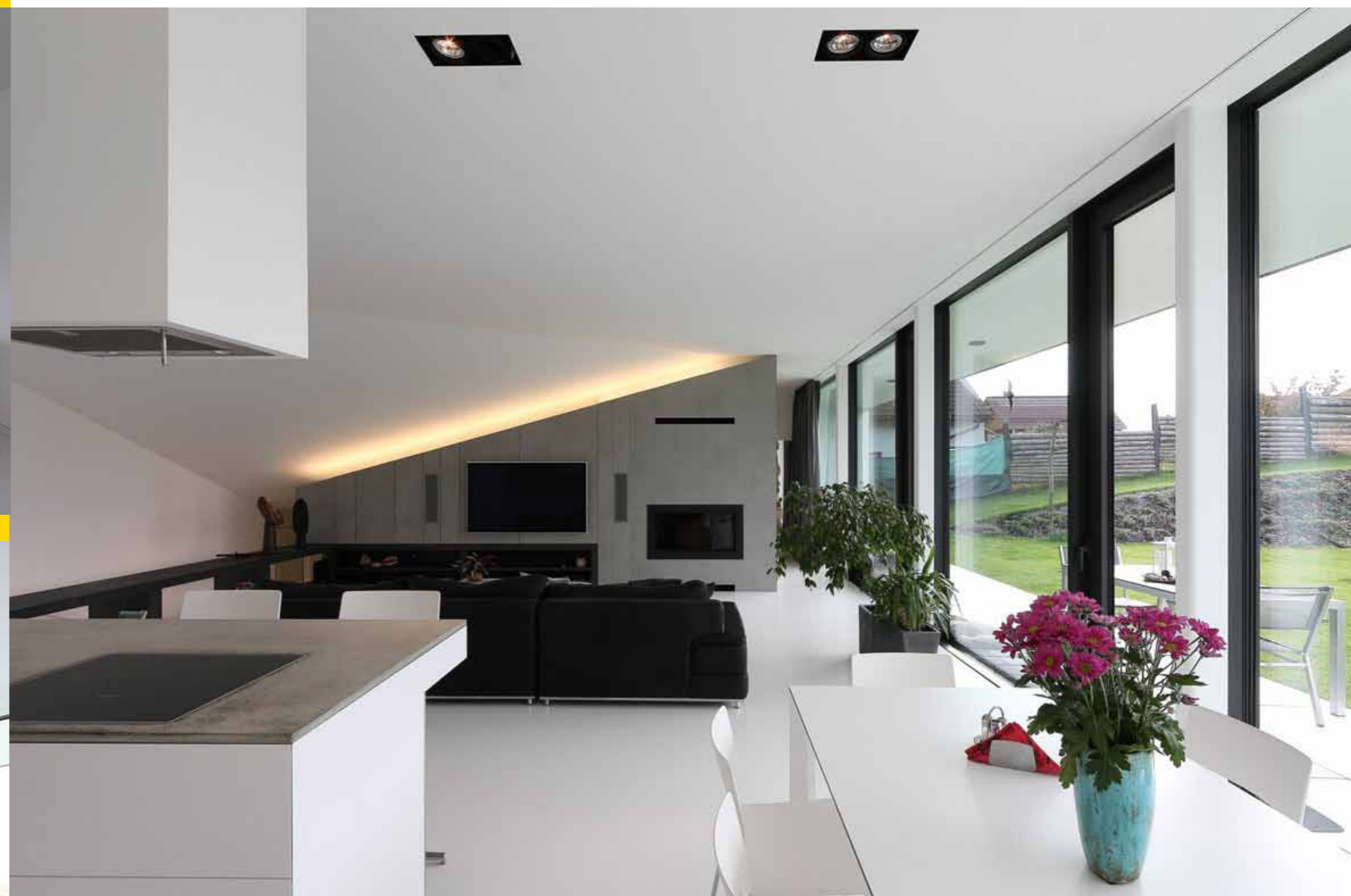
Detailne premyslený atypický nábytok vstupných priestorov, pracovne a spálne.



Nábytok je okrem atypickej zostavy v obývacej hale a čiastočne aj v kuchyni kompletne biely.



Na mieru vyhotovené nábytkové prvky dotvárajú kupované solitéry ako: kožená sedacia súprava v obývacej hale, subtilný jedáľenský stôl i stoličky, barové sedenie pri kuchynskom ostrove a pracovné kancelárske stoličky v pracovni.



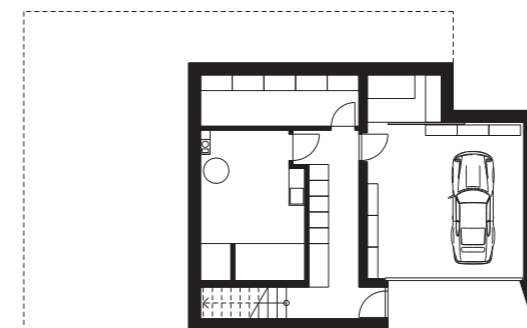
ramenom schodiska sa nachádza medzipriestor slúžiaci ako pracovňa a najvyššie podlažie patrí obytnej časti, ktorá je celopresklenou stienou s tromi integrovanými výstupmi spojená s terasou a so záhradou. Rozdelením vnútorného priestoru na tri samostatné úrovne architekti naplnili požiadavku užívateľov aby pracovňa / hosťovská izba bola prevádzkovo a zvukovo oddelená od hlavnej obytnej časti domu. Dynamický vzhľad z uličnej strany sa dosiahol premietnutím ramien vnútorného schodiska na obvodové steny. Zo záhrady je však tvar hmoty veľmi jednoduchý, tvorí ju len veľká presklená stena umožňujúca prepojenie všetkých

hlavných obytných častí domu so záhradou a záhradnou terasou. Vzhľadom na jej orientáciu juhozápadným smerom, je chránená pred prehrievaním vnútorných priestorov presahom strechy (markízou), ten zároveň prekrýva aj celú dláždenú časť záhradnej terasy. Presahy majú aj steny po stranách terasy čím, je zo všetkých strán chránená pred slnkom, vetrom, dažďu, či snehu.

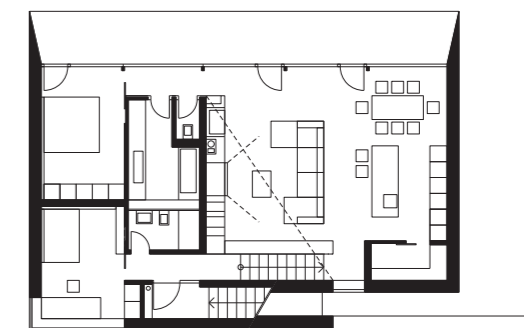
### Stavebné materiály

S ohľadom na tvarovanie, ale aj dobrej tepelnej akumulácie, bol za základný stavebný materiál zvolený monolitický železobetón. Steny sú zateplené 150 mm hrubou vrstvou minerálnej vlny,

povrch bol upravený prevetrávanou fasádou z veľkoplošných sklocementových dosiek. Pomerne šikmé železobetónové stropy nesúce strechu si pri odlievaní vyžadovali rýchlu a veľmi precíznu prácu. Rýchlo tuhnúci betón bol pritom pripravený tak, aby sa s ním dalo v krátkom čase plasticky pracovať. Všetky okenné výplne (použili sa pri nich izolačné trojsklá) sú osadené v hliníkových profiloch, ich súčasťou je aj protisľnečná ochrana. Hoci nejde o pasívnu, či nízko-energetickú stavbu, celková potreba energie je vďaka dlhej tepelno-akumulačnej zotrvačnosti použitého stavebného materiálu relatívne nízka. Mierne nábeho-



Pôdorys nástupného suterénu



Pôdorys obytného podlažia

Vo všetkých miestnostiach bolo použité takmer neviditeľné osvetlenie.

vé krivky jeho vykurovania spôsobujú nepretržitý, rovnomerne príjemný pocit tepelnej pohody, a to aj v prechodných obdobiach. Samotné teplo je distribuované systémom podlahového vykurovania, doplneného v technických či hygienických priestoroch štandardnými vykurovacími telesami. Zdrojom tepla je plynový kondenzačný kotol. S ohľadom na prítomnosť tepelnoizolačných trojskiel, nebolo potrebné osádzať pod veľkú presklenú stenu podlahové konvektory proti jej zaroseniu.

S ohľadom na masívnosť domu, priaznivý tvar k severojužnému prevetrávaniu a tieneniu južnej fasády predsaďenou markízou, nebolo potrebné investovať ani do chladiaceho systému. V letných mesiacoch je v dome veľmi príjemný chládok. Alternatívnymi zdrojmi energie sú na streche nainštalované tepelné vákuové kolektory. Primárne slúžia na ohrev teplej úžitkovej vody, no vedľa dodávajú teplo aj do vykurovacieho systému. V priestore obytnej haly sa nachádza klasický kozub, ktorý okrem tepla prináša do domu aj pocit pohody.

## Dispozičné členenie interiéru

Do domu sa vchádza cez prekrytý vstup pred dvojgarážou. Výškovo nadväzuje na prífahľú uličnú komunikáciu a nachádzajú sa v ňom

Na bielom pulte v kúpeľni je položené umývadlo vyhotovené z umelého kameňa.



okrem garáže miestnosti technického zázemia. V medzistupni dvojramenného schodiska je pracovňa s vlastným hygienickým zázemím - veľké rohové okno z miestnosti poskytuje panoramatický výhľad na ulicu. Zo vstupného zádveria, ktoré sa uzatvára za schodiskom v pracovnej časti domu, je prístupná denná časť domu, funkčne je rozdelená na kuchyňu, komoru a veľkorysú obývaciu halu.

Popri celopresklenej fasáde z nej vedie prechod do nočnej časti domu, kde sa nachádza spálňa, kúpeľňa, samostatné WC a šatník.

## Úprava interiéru, použité materiály

Interiér podobne ako exteriér reaguje na vzostupnú formu objektu od vstupu cez medzipriestor s pracovňou až do hlavnej obytnej časti. Žltá

farba zvýrazňujúca vstup do objektu prechádza do vnútorného priestoru v podobe dynamickej maľby na hladkej sadrovej omietke, akoby mala navádzať návštevníka v pohybe smerom do útrobov domu. Šikmé stropy nad schodiskovými ramenami, nad obývacou halou a tiež podlahy a schodiskové stupne, sú v neutrálnej bielej farbe. Potlačila sa tým ich zložitnosť a zároveň zvýšila svetlosť interiéru. Pri všet-

kých podlahách, vrátane hygienických jadier, bol použitý liaty epoxid - v nástupnej časti má svetlosivý odtieň, v hlavných obytných častiach domu je biely. Interiérové vybavenie obývacej haly a čiastočne aj kuchyne dostalo kontrastný tmavošedý a čierny odtieň. Na pozadí neutrálneho interiéru lepšie vyniká farebnosť drobných interiérových prvkov a bohato zastúpená interiérová zeleň.

Hygienické jadrá majú steny jednotne upravené šedým veľkoplošným obkladom a priamo na stenu kotvenými veľkoplošnými zrkadlami. Nie vždy sa architektovi naskytne možnosť takto komplexne autorsky navrhnuť rodinný dom vrátane jeho interiérov. Čo viac si môže priať ak úspešne zvládnutý projekt slúži jeho užívateľom podľa ich predstáv, vyjadruje ich životný štýl a cítia sa v ňom veľmi dobre. ■■