

Centrála firmy

Nitra

paulíny hovorka architekti

Maják na pahorku

Nitra je mesto, ktoré sa rozkladá na siedmich pahorkoch. Táto veta sa stala už zaužívaným klišé. Pri podrobnejšom skúmaní landscape mesta totiž zistíme, že tých pahorkov je viac. Pozemok, na ktorom je postavená recenzovaná stavba, sa nachádza na jednom z nich – vo veľmi zaujímavej topografickej expozícii. Na vrchole Čermáňa, medzi pahorkami Katruša a Párovské háje, s výhľadom na Kalváriu a ikonický Zobor. Po dokončení rýchlostnej komunikácie Pribina, ktorej súčasťou je aj južný obchvat Nitry, a vybudovaní križovatky na Cabajskej ceste sa pôvodne industriálna periféria stala jednou zo vstupných brán do mesta a začal sa tu postupný proces obnovy a revitalizácie. Ocitol sa v centre diania.

Spoločnosť zaoberajúca sa obchodovaním s pneumatikami sídlila dlhé roky v centre mesta, v objekte na Predmostí, ktorý je kvalitnou architektúrou. Majitelia si pred desiatimi rokmi postavili dom, ktorý sa nachádza pod lesom, na hrane – na prechode medzi prírodou a urbanizovanou štruktúrou –, s krásnymi výhľadmi.

Po rokoch, keď prosperujúcej firme pôvodné priestory už nestačili, pre vybudovanie svojho nového sídla našli veľmi podobnú situáciu ako pre stavbu svojho domu. Na mieste, kde sa nachádza most cez R1 a rýchlostná komunikácia je zarezaná do okolitého terénu, vznikla veľmi zaujímavá stavebná situácia. Pozemok sa ocitol akoby na útese, na hrane. V jeho tesnom susedstve prebiehajú dve rušné komunikácie, výhľady z neho, ale najmä naň, sú výborné.

Za ostatných niekoľko mesiacov tu vyrástol objekt, z diaľky pripomínajúci záhadný kovový koráb. S hmotovou substanciou autori narábajú veľmi pozorne, čítanie celkových vzťahov je sústredené. Objekt je umiestnený v rohu pozemku, celá parcela je zorganizovaná tak, aby bol dobrý prístup pre zásobovanie kamiónovou dopravou. Firma obchoduje aj s traktorovými pneumatikami a kamiónom je potrebné zacúvať do zadnej strany objektu, odkiaľ je sklad zásobovaný.

Kompaktný tvar objektu na južnej strane pôdorysne kopíruje tvar pozemku. Zatláčenie hlavného objemu na severnej strane smerom dovnútra dispozície ku vstupu pre návštevníkov a ponechanie prebiehajúcej strechy vytvárajú veľkorysú vstupnú markízu, umožňujúcu manipuláciu v exteriéri pod strechou. Týmto jednoduchým tvarovaním substancie je vytvorený prekrytý vstup pre zákazníkov. Od vstupu sa hmota vracia naspäť k pôvodnému rohu celého útvaru. Tým vzniká predsunutý administratívny trakt, ktorý má cez veľkú zasklenú stenu dobrý výhľad na areál aj na brány do skladu.







Prevádzkovo je objekt rozdelený na dve časti. V prednej sa nachádza administratíva a kontakt so zákazníkom, v zadnej sklad pneumatík a servis.

V princípe ide o jednu vysokú striebornú halu, do ktorej je vložený box administratívy a zázemia pre servis. Tento box je žltý a poschodie je riešené len ako galéria, prístupná po schodisku z haly. Celková výška objektu vychádza pravdepodobne z nasadenia dvoch podlaží pre administratívu – výhľadovo budú možno pneumatiky skladované do výšky 5 metrov. Toto je jedna zo záhad, ktoré som nerozlúštil.

Celý dom má len dve okná. Prvé je vyššie opísané presklenie kancelárskych priestorov na prízemí. Druhé je veľké panoramatické okno, skôr zasklená stena, otočené na západ. To poskytuje výhľad na rušné komunikácie, most a okolitú prírodnú scenériu s cintorínom a budovou krematória. Podvečerné slnko zalieva žltý interiér do zlata a nabáda človeka, aby zostal v práci nadsčas. V celom priestore haly, v ktorej prebieha kontakt so zákazníkom, vládne veľmi príjemná atmosféra. Naklonenie zasklenej steny vo vertikálnom smere, spolu s použitím kvalitného konštrukčného systému presklenia spôsobujú, že hluk nevnímame, autá tvoria len vizuálnu dynamickú kulisu.

Druhou záhadou je pre mňa fakt, že dom nemá žiadne okno z poschodia-galérie smerom na sever, odkiaľ by bol krásny výhľad na Kalváriu a Zobor.

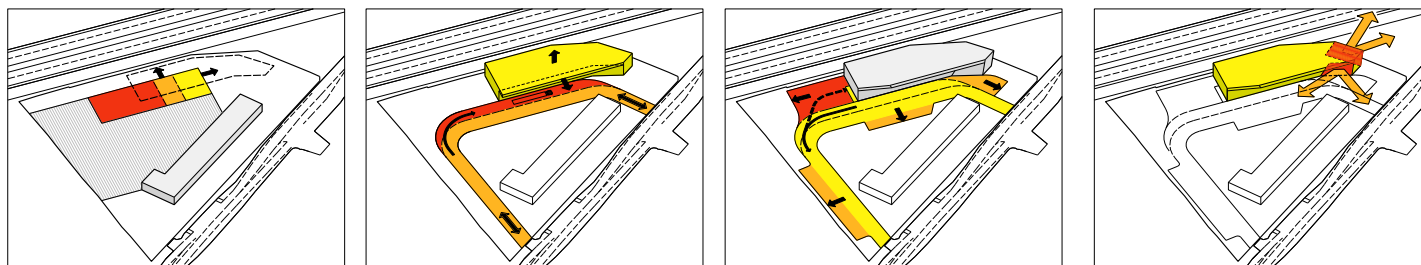
Keď sa na objekt pozrieme z diaľky, z auta v smere od Banskej Bystrice, zistíme, že tu sa objekt vynára ako maják na brale nad R1 a tiež by sme tu pri bližšom skúmaní chceli niečo na objekte nájsť. Moja zvedavosť narazila na tretiu záhadu, ktorá bola pre mňa jediným sklamaním. Na tomto mieste sa totiž nachádza spomínaný zásobovací vstup, povedzme pointa, akýsi leitmotív skladu pneumatík, kadiaľ všetky tie gummy do objektu Gumex vchádzajú. Celý tento moment je však vyriešený len rampou, bránou a akousi čudnou markízou, ktorá s tou elegantnou figúrou objektu akoby nemala nič spoločné.

Autori tento motív majáku hľadali a našli vo veľkej zošikmenej presklennej stene, západnom okne, ktoré je hlavným komunikátorom zvnútra von a naopak.

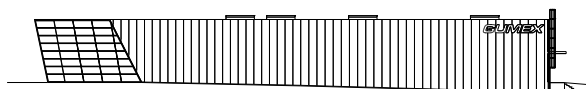
Viktor Šabík



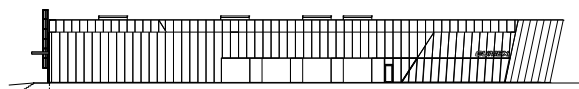




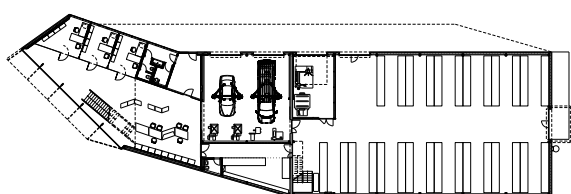
Schémy koncepcie projektu



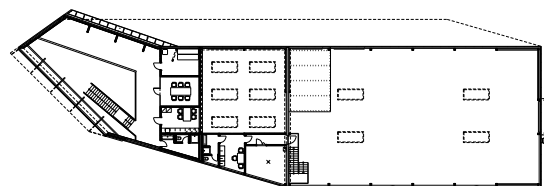
Pohľad južný



Pohľad severný



Pôdorys 1. np



Pôdorys 1. pp

Centrála firmy GUMEX Slovakia, Cabajská cesta 25, Nitra

Investor: GUMEX Slovakia, Nitra

Autori: paulíny hovorka architekti / Braňo Hovorka, Martin Paulíny

Projekt: 2012 – 2013, realizácia: 2014 – 2015

Plocha pozemku: 8 516 m² (areál investora), zastavaná plocha: 888 m²

Úžitková plocha: 900 m², obstaný priestor: 7 640 m³

Stavebné náklady: 800 000 EUR bez DPH

Foto: Braňo Hovorka



Braňo Hovorka

*1973 Banská Bystrica
°1998 FA STU Bratislava



Martin Paulíny

*1973 Banská Bystrica
°1997 FA STU Bratislava

www.pha.sk