



Nové sídlo Phoenix Zeppelin

Každá firma, ktorá sa etabluje na trhu s víziou ďalšieho rastu, stojí v určitom momente pred otázkou – aká bude jej dlhodobá záväzná tvár voči okoliu, ako ju budú vidieť a vnímať jej zákazníci, obchodní partneri, zamestnanci alebo ľudia, ktorí len prejdú okolo. Spoločnosť Phoenix Zeppelin, poskytujúca predaj, servis a prenájom stavebných strojov prevažne značky CAT, nenechala pri výstavbe svojej prvej prevádzky nič na náhodu. Výber lokality, návrh, ako aj dohľad nad realizáciou stavby vložila do rúk odborníkom. Nové sídlo firmy stojí v strategickej polohe – priamo pri vjazde do Košickej aglomerácie od Rožňavy, pri križovatke v obci Košice-Šaca. Je výsledkom spolupráce zdanlivo ťažko kombinovateľných faktorov – tvorivosti a manažmentu.



Spolupráca architektov a investora na diele prebiehala od samotného začiatku. „Na základe vzájomnej dohody o kompletnom servise sme dostali za úlohu zabezpečiť všetky etapy investície – počnúc výberom pozemku a jeho zabezpečením pre klienta, cez hľadanie adekvátnej funkčnej skladby a architektonickej formy, všetky etapy projektových prác vrátane inžinierskej činnosti, spolupráce pri tendri na dodávku stavby, až po dohľad nad realizáciou, kolaudáciou a odovzdaním stavby do užívania,“ hovorí architekt a spoluautor návrhu Martin Paulíny. „Jedným z kľúčových momentov dôležitých pre vznik novej firemnej tváre a požadovaný marketingový efekt bol výber pozemku.



Servisno-predajná prevádzka a príslušný firemný areál spoločnosti Phoenix Zeppelin, spol. s r. o., Košice

Miesto / Location:	Košice-Šaca
Investor:	Phoenix Zeppelin, spol. s r. o., Banská Bystrica
Generálny zhotoviteľ / General contractor:	Inžinierske stavby, a. s., Košice
Architekti / Architects:	Ing. arch. Branislav Hovorka, Ing. arch. Štefan Moravčík, Ing. arch. Martin Paulíny
Generálny projektant / General designer:	Ing. arch. Štefan Moravčík – ARCHINFO, Selce v spolupráci s PHA, s. r. o., Banská Bystrica
Projektant statiky objektu:	Ing. Pavol Hubinský, Banská Bystrica
Projektant stavebnej časti objektu:	Ing. Juraj Hanzel, Banská Bystrica
Projektant technologickej časti objektu:	Ing. Adolf Kostrian, Banská Bystrica
Začatie výstavby / Beginning of construction:	10.2005
Ukončenie výstavby / Completion of construction:	05.2007
Počet podzemných podlaží / Number of underground levels:	0
Počet nadzemných podlaží / Number of above-ground levels:	2
Celková výmera spevnených plôch areálu:	5 387 m ²
Zastavaná plocha hlavného prevádzkového objektu:	760 m ²
Celková kubatúra hlavného prevádzkového objektu:	5 800 m ³
Počet zamestnancov:	30
Parkovacie miesta / Parking places:	29
Počet odstavných miest pre stavebné stroje:	33
Celková podlažná plocha / Total floor area:	1 037 m ² (1 + 2 NP)
Kancelárska plocha / Office area:	224 m ²
Skladová plocha:	173 m ²
Výrobná plocha:	236 m ²
Subdodávatelia / Subcontractors:	Zemné práce, železobetónové konštrukcie / Earthworks, reinforced concrete structures: Inžinierske stavby, a. s., Košice
Zateplenie / Thermal insulation:	Obvodový plášť budovy (vrátane strechy) : WEINBERG´ 93, s. r. o., Svätušie
Strecha / Roof:	WEINBERG´ 93, s. r. o., Svätušie
Dvere / Doors:	Ján Petrínek – NIKA, Detva
Priečky / Walls:	HK-IMPEX, s. r. o., Žilina
Fasády / Facade system:	WEINBERG´ 93, s. r. o., Svätušie INNOSTRUCT, Kft, Maďarsko

Pozemok, ktorý sme pre stavbu vybrali, je dobre viditeľný a zároveň spĺňa množstvo ďalších technických a zákonom stanovených parametrov, súvisiacich s konkrétnou prevádzkou, jej dopravným napojením, inžinierskymi sieťami a podobne.“ Autori pri návrhu zohľadnili fakt, že okrem mediálneho obrazu, firemnej kultúry a širšej identity je súčasťou každej firemnej tváre aj jej fyzická, trojrozmerná podstata – sídlo. Priestor, ktorý vytvára zázemie pre prácu zamestnancov a zároveň reprezentuje firmu pred klientmi.

Autosalón pre bagre

„Autosalón a servis pre stavebné stroje nemožno považovať za bežný typologický druh architektúry. Informácie o parametroch prevádzky a technických zariadeniach pre tento typ objektu sme čerpali prevažne z exkurzií, absolvovaných s podporou investora v Nemecku, Rakúsku a Čechách,“ hovorí Martin Paulíny. „Prezentácia veľkých stavebných strojov priamo v objekte je z hľadiska využitia priestoru značne problematická. Preto sa hlavným východiskom nášho návrhu stala idea vytvorenia samotnej budovy ako fungujúceho multifunkčného stroja – efektívneho a účelového. Túto ideu formálne dopĺňajú aj účelne (s ohľadom na mechanickú odolnosť) použité metalické obklady fasád a priznané technologické zariadenia, ktoré sa na nich nachádzajú.“ Hlavnou úlohou autorov návrhu bola transformácia rozličných požiadaviek investora na dispozíciu a prevádzkovanie

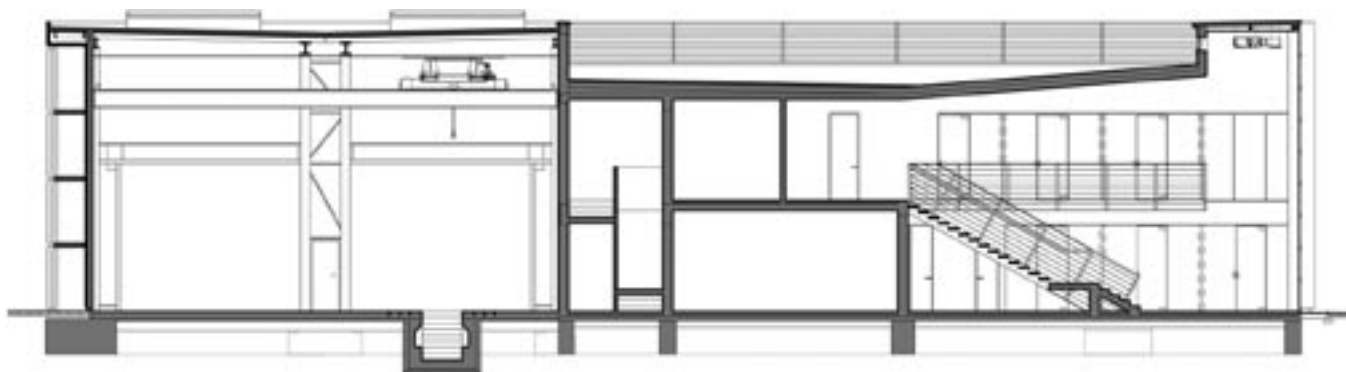
stavby, do ekonomicky efektívnej, esteticky príťažlivej a pritom jednoduchej podoby. „Podarilo sa to predovšetkým dôslednou integráciou komunikačných priestorov, dispozičných a prevádzkových častí budovy,“ tvrdí architekt. Interiér objektu pozostáva z dvoch základných prevádzkových častí. Prvou je veľkorysá otvorená dvojpodlažná hala, obsahujúca kompletne administratívne zázemie a pracoviská kontaktu s klientami. Druhú časť tvorí utilitárne navrhnutá časť servisných boxov s potrebným skladovým a technickým zázemím. Obe popisované časti sú architektonicky integrované do kompaktného celku. Dualita prevádzkových častí je opticky minimalizovaná materiálom a tvarovým riešením fasády. Otvorený interiér ústrednej haly administratívnej časti nie je navrhnutý náhodne. Vychádza z pôvodne americkej koncepcie otvorených a prehľadných firemných vzťahov. Každý zamestnanec tu má možnosť rýchlo a bez prekážok komunikovať s kolegami a udržiavať si prehľad o každodennej činnosti firmy. Otvorenosť sa nevyhýba ani vedeniu firmy, ktoré síce sídli v uzatvorených kanceláriách – to je však vyriešené interiérovými sklenenými stenami. Návrh a výber nábytku a interiérových prvkov sa riešil ako záverečné zadanie, a to s maximálnym ohľadom na celkovú koncepciu stavby – korešponduje s jej prevádzkou, tvarom a farebným riešením. „Naznačovaná otvorenosť firmy sa nekondí koncepciou interiéru. Symbolizuje ju aj transparentná a odhmotnená zasklená



stena, ktorá tvorí vonkajšiu západnú stenu ústrednej dvojpodlažnej administratívnej haly,“ vysvetľuje filozofiu konceptu Martin Paulíny. „Cez zasklenú stenu je interiér jasne čitateľný aj z exteriéru. Zapnuté osvetlenie v ústrednej hale dodáva večer stavbe optickú hĺbku. Z hľadiska architektonického výrazu obvodového plášťa budovy zaujme systém fixných horizontálnych hliníkových zatieňovacích lamiel. Ten ukrýva okenné otvory južnej fasády – zjednocuje ju, pričom výhľady z objektu nie sú výrazne obmedzené. Zaujímavá je aj zmena výzoru tejto strany budovy v priebehu dňa. Predpoludním, počas slnečného dňa, je fasáda vizuálne zjednotená v striebornej hmote objektu. Popoludní a v šere pomaly vystúpi do popredia hmota druhého plánu budovy, čím sa tieniaci systém zneviditeľní. Záverom dňa a hlavne po zotmení vystúpia z fasády do popredia rady rozsvietených pásových okien.“ Severná fasáda budovy je obrátená k hlavnej ceste. Do fasády je začlenený veľký firemný štít, pričom červená farba časti hmoty fasády upozorňuje (v zmysle ustálenej firemnej identity) na integrovanú divíziu požičovne stavebných strojov „The Cat Rental Store“. Kompozíciu severnej fasády dopĺňajú zastrešené vjazdy do servisných boxov. Tie chránia zamestnancov pred poveternostnými vplyvmi pri manipulácii so strojmi v servise, a tiež pri výdaji náhradných dielov poľnému servisu. Prevádzka si okrem interiérového skladu náhradných dielov vyžiadala aj exteriérový sklad vo forme masívneho regálového zakladača. Sklad je integrovaný do východnej fasády, aby nepôsoobil na ploche areálu rušivo. V smere od Košíc upozorňuje okoloidúcich na základnú náplň stavby.

Materiálová báza a cena výstavby

Pri navrhovaní a projektovaní akejkoľvek stavby je veľmi dôležité správne odhadnúť cenu základných stavebných materiálov



Rez objektom





v čase budúcej výstavby. Odvíja sa od svetových cien, ktoré môžu značne kolísať. „Aby sa zamedzilo predraženiu stavby, ustúpili sme od rozšírenej základnej nosnej konštrukcie v podobe oceleového skeletu. Nahradila ho kombinovaná báza. Oceleový skelet sa využil len v častiach stavby, kde bol technicky nevyhnutný. Ako oceleový skelet je koncipovaná časť stavby s veľkopriestorovými servisnými pracoviskami. Dispozične hustejšia časť administratívneho zázemia sa vybuďovala ako kombinácia monolitického železobetónového skeletu a stien s výplňovými murovanými keramickými konštrukciami.“ Podľa architekta Paulínyho bolo riešenie výhodné z hľadiska ceny a lepšieho rozpočtového odhadu stavby, ako aj lepších akumulčných vlastností konštrukcií z hľadiska tepelnej techniky. Riziko uvedeného riešenia predstavovalo predĺženie výstavby a hrozbu nižšej kvality stavebných detailov pri mokrých procesoch. Riziká sme však prekonali a výsledná cena výstavby bola nakoniec nižšia, ako ceny výstavby referenčných prevádzok s porovnateľnými parametrami v okolitých krajinách.“

Systémová ekológia

Pri projektovaní prevádzky Phoenix Zeppelin v Košiciach bol použitý americký systém riadenia kontroly kvality, vyvinutý špeciálne pre potreby koncernu CAT. Systém definuje, ako majú prebiehať servisné procesy v prevádzke servisných a opravárenských činností a skladov a ako sa má vo všeobecnosti nakladať so súčiastkami a kvapalina-

mi, kontaminovanými ropnými produktmi, mazivami, olejom, naftou a podobne. „Náš projekt vytvoril nevyhnutné priestorové a technologické podmienky pre dodržiavanie spomínaného systému kontroly. Základný princíp systému spočíva v ekonomicky výhodnej minimalizácii styku používaných súčiastok a kvapalín s okolitým prostredím. Tým sa zamedzuje ich kontaminácii nečistotami a následným reklamáciám opráv zo strany zákazníkov,“ tvrdí spoluautor stavby. „Dôsledné oddelenie kontaminovaných súčiastok a kvapalín od okolia eliminuje aj riziko kontaminácie životného prostredia. Systém komplexnej ochrany životného prostredia je v samotnej prevádzke budovy omnoho zložitejší. Napríklad skladový systém obsahuje celý rad predpísaných špeciálnych obalov a úložné priestory so zachytnými vaňami. Množstvo servisných a opravárenských výkonov sa začína, resp. končí použitím špecializovaných umývacích

zariadení s uzavretým cyklom čistiacich kvapalín. Na umývanie veľkých blokov sa používajú tlakové zariadenia bez prídania saponátov. Areál je v zmysle príslušných vyhlášok dôsledne oddelený od podložia ropotesnými fóliami a technická voda odchádza z prevádzky systémom odlučovačov ropných látok.“

Príbeh pokračuje

Prvá vlastná prevádzka nasmerovala rozvoj firmy Phoenix Zeppelin k budovaniu ďalších areálov a v minulom roku autori navrhli a naprojektovali ďalšiu samostatnú prevádzku požičovne stavebných strojov The Cat Rental Store v Žiline. Aktuálne je v plnom prúde projektová príprava celoslovenskej firemnej centrály, ktorá bude stáť pri vjazde do Banskej Bystrice od Zvolena.

Miriam Turancová
Foto: PHA, s. r. o.

New Phoenix Zeppelin headquarters

Every firm which establishes itself on the market with the vision of continued successful growth must at some point face the question – what will its long-lasting and binding face on its environs, how it will be seen and perceived by its clients, business partners, employees, and simple passers-by. The Phoenix Zeppelin company, provider of the purchase, service and lease of construction machinery, primarily that bearing the logo CAT, left nothing to chance in the building of its first operations centre. It turned the choice of location, design and supervision over the building implementation over to the hands of an architect. The new face of the firm stands in a strategic location – right on the roadway to the Košicka agglomeration from Rožňava, in the community of Košice-Šaca. The resulting site is the fruit of the collaboration of those two seemingly antagonistic activities– creativity and management.