



BANÁNKA V RÍŠI DIVOV

TEXT: BROŇA
TARNÓCY
FOTO: MATEJ
HAKÁR

PAULÍNY HOVORKA ARCHITEKTI

V malebnom údolí medzi stromami a potokom sa nachádza dom, ktorý s eleganciou spája modernú architektúru s prírodným prostredím. Zážitok z jedinečného domu spočíva v jeho schopnosti úplne otvoriť interiér do záhrady a vytvoriť harmonické prepojenie s okolím. Minimalistický dom, ktorého autormi sú Martin Paulíny a Braňo Hovorka, perfektne zapadá do prírodného prostredia, každý detail je navrhnutý s ohľadom na trvácnosť a udržateľnosť.

Pozemok leží na okraji Banky v príjemnom komornom prostredí na konci údolia plného zelene. Relaxačná prírodná atmosféra v území súvisí s jeho stabilizovaným záhradným charakterom a urbanisticky veľmi voľnou zástavbou okolitých domov a chát. Ulica, ktorá k domu vedie, je úzkou asfaltovou cestou, pokračujúcou formou lesnej cesty ďalej mimo obce, hlbšie do údolí pohoria Považského Inovca. Pri hranici pozemku v dotyku s hustým listnatým lesom preteká potok. Les hraničí s riešeným pozemkom aj v smere od prístupovej cesty, čím vytvára okolo domu dostatok súkromia a vysokú zelenú kulisu. Údolie je po dlhších stranách

pozemku relatívne úzke a listnatý les sa tesne za pozemkom strmo šplhá do okolitých kopcov. Pri kratších stranách pozemku susedí dom s ďalšími rodinnými domami, ktoré však nie sú pre hustý záhradný porast z domu viditeľné.

MEDITAČNÁ ATMOSFÉRA

Rodinný dom Banánka reaguje na okolitý prírodný kontext svojou jednoznačnou, až surovou prírodnou materialitou, umierneným horizontálnym tvarom a jasnou funkcionalitou minimalistického dizajnu. Zážitok z bývania v ňom je postavený na tesnom prepojení interiéru s exteriérom, a to predovšetkým prostredníctvom veľkých

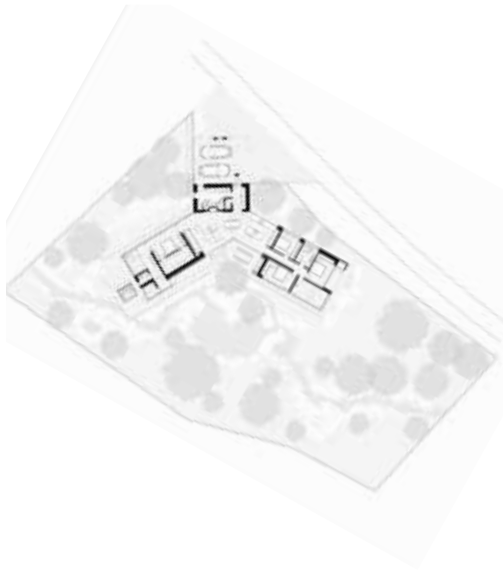
zasklených stien lemujúcich značnú časť stavby. Toto prepojenie je možné maximalizovať odsunutím sklenenej fasády medzi centrálnou obytnou halou, terasou a časťou záhrady s jazerom, pričom táto možnosť nie je len formalitou, v priebehu rozšírenej letnej sezóny sa často využíva.

Do interiéru sa tak vtiahne melancholická atmosféra skalnej záhrady s pretekajúcim potokom, záhradným jazerom - rybníkom - a vysokými stromami v okolí.

ZÁHRADA SKÔR AKO DOM

Výhodou pôvodne záhradného pozemku je dostatok súkromia uprostred statných stromov a stabilizovanej zelene. Zadaním

← V spolupráci s krajinným architektom vznikol návrh, ktorý dokonale korešpondoval s materialitou a charakterom samotného domu. Táto spolupráca bola atypická, no zrodila sa z nej nádherná symbióza. Paradoxne bola v tomto prípade záhrada skôr ako samotný dom.



↑ Situácia



↑ Pódorys



↑ Axonometria



1 Rodinný dom Banánka reaguje na okolitý prírodný kontext svojou jednoznačnou, až surovou prírodnou materialitou, umierneným horizontálnym tvarom a jasnou funkcionalitou minimalistického dizajnu.

2 Okná sú vybavené supersubtílnymi rámkami, s možnosťou ich úplného odsunutia do stenových puzdier na maximalizáciu vizuálneho kontaktu so záhradou.



2



bolo navrhnuť jednopodlažný dom s parkovacím prístreškom, maximálne prepojený so záhradou. Atmosféra domu orientovaná na relax a meditáciu, priestory pre rodičov a deti sú kvôli súkromiu oddelené. Úlohou architektov bolo umiestniť dom na pozemku tak, aby obytné priestory využili čo možno najviac slnka, a tvarovať ho tak, aby sa zachoval každý strom v záhrade.

„Keď sme prišli na pozemok, bol bohatý na mohutné stromy a v jeho strede sme našli malú lúčku, cez ktorú sa tiahla okrajová línia potoka. Uvažovali sme o možnosti vyjsť z domu ‚bosou nohou‘, prejsť cez trávnatý porast až k potoku a užiť si chvíľky cvičenia na tráve,“ vysvetľuje Hovorka.

Podľa slov architektov, mal však investor úplne odlišnú predstavu, ktorá sa vzdialila od tradičného trávnikára. „Jeho vízia zahŕňala divokú kamennú záhradu, prerastenú zeleňou a machom, s jazerom a potokom, ktorý by pretekal cez celý pozemok,“ upresňuje Paulíny. V spolupráci s krajinným architektom vznikol návrh, ktorý dokonale korešpondoval s materialitou a charakterom samotného domu. Táto spolupráca bola atypická, no zrodila sa z nej nádherná symbióza.

Paradoxne bola v tomto prípade záhrada skôr ako samotný dom. „Bez tohto prístupu by vzhľadom na umiestnenie rodinného domu po jeho výstavbe takáto záhrada už z technických dôvodov vzniknúť nikdy nemohla. „Jediný prístup na pozemok sa vzhľadom na existujúce stromy nachádzal v mieste, kde dnes stojí samotná stavba. Preto bolo nevyhnutné realizovať záhradu s obrovskými balvanmi, dovezenými z lokálneho kameňolomu, ešte pred začiatkom samotnej výstavby domu,“ vysvetľuje Braňo Hovorka.

PRÍRODA AKO NAJPODSTATNEJŠÍ ZÁKLAD

Prírodnú materiállovú bázu vybrali s dôrazom na betón, kameň, drevo a sklo, odolnosť, trvácnosť a nadčasovosť. „Pokojný život a relax uprostred zelene boli naším hlavným zadaním a odzrkadľuje to aj hotová Banánka. Riešením sa stal dom s pôdorysom v tvare trojčipej hviezdy, ktorej ramená sa vyhýbajú existujúcim stromom, zvierajú uhol 120 stupňov a delia pozemok okolo domu na viacero menších častí, akoby samostatných menších záhrad. Obyvatelia domu tak majú zo svojich izieb jedinečné

výhľady,“ vysvetľuje Martin Paulíny. Dom je masívny, s kefovanými doskami debnenia odtlačenými do monolitického betónového stropu, betónovými interiérovými stenami a prefabrikovanými atikovými panelmi. Materiálový koncept je doplnený lomovým kameňom naukladaným v pozinkovaných roštach. Gabiony prechádzajú z exteriéru do interiéru formou obkladu, ktorý je doplnený drevenými obkladmi, podlahami a terasami. Okná sú vybavené supersubtílnymi rámkami, s možnosťou ich úplného odsunutia do stenových puzdier na maximalizáciu vizuálneho kontaktu so záhradou. Neviditeľné dvere sú integrované do obkladov a omietok. Interiér s minimom dizajnových solitérov obsahuje hlavne nábytok, posteľ či modulárnu sofú na mieru s možnosťou zmeny usporiadania.

MAXIMÁLNE OTVORENÝ, NO ZÁROVEŇ SÚKROMNÝ

Vnútorne členenie domu súvisí s rozdelením stavby na tri dispozičné krídla v zmysle jej trojramenného pôdorysu. Krídla sú dispozične prepojené dominantným denným obytným priestorom uprostred. Tento koncept poskytuje väčšiu mieru



1

1 Centrálna obytná hala s kuchyňou a obývacou izbou slúži ako prístup do dvoch obytných krídiel stavby a je prepojená s vonkajšou obytnou terasou. Na jednej strane je kuchyňa, na druhej obývacia izba, uprostred jedáleň.

2 – 4 Zázitok z bývania v ňom je postavený na tesnom prepojení interiéru s exteriérom, a to predovšetkým prostredníctvom veľkých zasklených stien lemujúcich značnú časť stavby. Do interiéru preniká melancholická atmosféra skalnej záhrady s pretekajúcim potokom, záhradným jazerom – rybníkom – a vysokými stromami v okolí.

súkromia hlavnej spálňovej časti s wellness v porovnaní s časťou zahŕňajúcou detskú a hosťovskú spálňu. Najmenšie severné krídlo je vstupné so skladovým a technickým zázemím, jeho predĺžená strecha tvorí prístrešok pre autá aj vstup do domu. Juhovýchodné krídlo stavby obsahuje tri menšie spálne so spoločnou kúpeľňou a s viacúčelovou miestnosťou využívanou ako pracovňa a meditačná miestnosť. Juhozápadné krídlo stavby má funkciu hlavnej nočnej časti. Je tam rodičovská spálňa so samostatným šatníkom, veľkorysú kúpeľňu, WC a sauna. Priestor hygienického zázemia so saunou je prepojený s menšou terasou s vírivým bazénom napojenou na časť záhrady s potokom a ochladzovacím bazénom. Centrálna obytná hala s kuchyňou a obývacou izbou slúži ako prístup do dvoch obytných krídiel stavby a je prepojená s vonkajšou obytnou terasou. Na jednej strane je kuchyňa, na druhej obývacia izba, uprostred jedáleň. Súčasťou obývacej haly je chladená miestnosť prezentačnej



2



3

vínoteky oddelená od obývačky zasklenou stenou. Priestor dominuje krb s kamennou akumulácnou stenou. Hala je priamo prepojená s prekrytou terasou veľkoplošnými posuvnými zasklenými stenami, ktoré sa zasúvajú do puzdier v stenách a umožňujú dokonalé spojenie interiéru s exteriérom - terasou s vonkajšou letnou kuchyňou s grilom a vonkajším sedením orientovaným na záhradu, jazero a les.

NA KONCI ÚDOLIA

Tam, kde sa stretávajú lesy a potoky, vznikol dom Banánka. Jeho tvar, materiálové riešenie a dispozično-funkčné riešenie poskytujú priestor, ktorý maximálne využíva okolie a ponúka unikátnu atmosféru pre pokojný život v lone prírody. Tvorí komorné prostredie na relaxáciu v súkromí. Tento rodinný dom je nielen o luxuse a pohodlí, ale aj o prepojení s prírodou a vytvorením harmonického domova. Architekti, krajinný architekt i investor vytvorili dielo, o ktorom budeme ešte veľa počuť. ■



4

BANÁNKA, BANKA

INVESTOR	Súkromná osoba
ARCHITEKTI	Paulíny Hovorka Architekti - Braňo Hovorka, Martin Paulíny
SPOLUAUTOR	Natália Galko Michalová
SPOLUPRÁCA	Veronika Ivanovičová, Lenka Kopfová, Radovan Krajňak
ZÁHRADNÁ ARCHITEKTÚRA	Martin Sučíč
STATIKA	Pavol Hubinský
DODÁVATELIA HRUBEJ STAVBY	Texo Group
OKNÁ	Koya windows
PLOCHA POZEMKU	2 338 m ²
ZASTAVANÁ PLOCHA	416 m ²
PODLAHOVÁ PLOCHA	300 m ²
ÚŽITKOVÁ PLOCHA	244 m ²
REALIZÁCIA	2020 - 2024